

*Telefonica*

---

**Resultados Trimestrales**  
Telefónica del Perú S.A.A.

Octubre – Diciembre 2008

## Hechos de importancia del cuarto trimestre del ejercicio 2008

A continuación se presenta un resumen de los principales hechos de importancia ocurridos desde el 1° de octubre hasta el 31 de diciembre de 2008:

1. El 2 de octubre, se informaron los siguientes hechos de importancia:
  - La fusión por absorción de Media Networks Perú S.A.C. a Servicios Editoriales del Perú S.A.C. , cuya personalidad jurídica se extinguió el 1 de octubre.
  - La segregación del bloque patrimonial de Telefónica Multimedia S.A.C. que fue aportado a Media Networks Perú S.A.C. en vía de escisión.
  - El cambio de denominación social de Media Networks Perú S.A.C. a Media Networks Latin América S.A.C.
2. El 23 de octubre, el Directorio adoptó los siguientes acuerdos :
  - Formuló los estados financieros individuales y consolidados correspondientes al tercer trimestre de 2008.
  - Designó como Director de Auditoría Interna a Francisco Hernández González, de nacionalidad española.
3. El 12 de octubre, en ejecución de la autorización y delegación de facultades conferidas por el Directorio el 25 de octubre de 2007, la sociedad transfirió 4 496 984 acciones representativas del capital social de Teleatento del Perú S.A.C., que constituían el íntegro de su participación en dicha empresa (30%) a (i) ATENTO NV (Holanda), (1 124 246 acciones) (ii) a ATENTO HOLDING CHILE, S.A., (2 323 442 acciones); y (iii) a la propia Teleatento del Perú S.A.C., (1 049 296 acciones).
4. El 24 de Octubre, el Directorio adoptó los siguientes acuerdos:
  - Aprobación del Proyecto de Fusión por absorción entre la sociedad y Telefónica Móviles Perú Holding S.A.A. (TMPH).
  - La Convocatoria de la junta general de accionistas para el día 22 de diciembre.
5. El 12 de diciembre, la junta general de accionistas de Media Networks Latin América S.A.C. acordó el aumento de capital de la misma de la suma de S/. 78 111 015 a S/. 111 164 354, manteniendo el mismo número de acciones de valor nominal de S/. 1.00.
6. El 22 de diciembre, en Junta General de la sociedad. se adoptaron los siguientes acuerdos:
  - La aprobación del proyecto de fusión entre la sociedad y TMPH. en virtud de la cual la primera absorbió a la segunda con efectividad al 31 de diciembre de 2008, conforme a los términos establecidos en el Proyecto. Del mismo modo, se acordó lo siguiente:
    - ✓ El incremento del capital social de S/. 356 770 987 a la suma de S/. 2 880 394 699, el cual está representado por 3 349 296 162 acciones de un valor nominal de S/.0.86 por acción.
    - ✓ La modificación del artículo 5 del Estatuto Social, de acuerdo con el texto previsto en el Proyecto.

## Telefónica del Perú S.A.A.

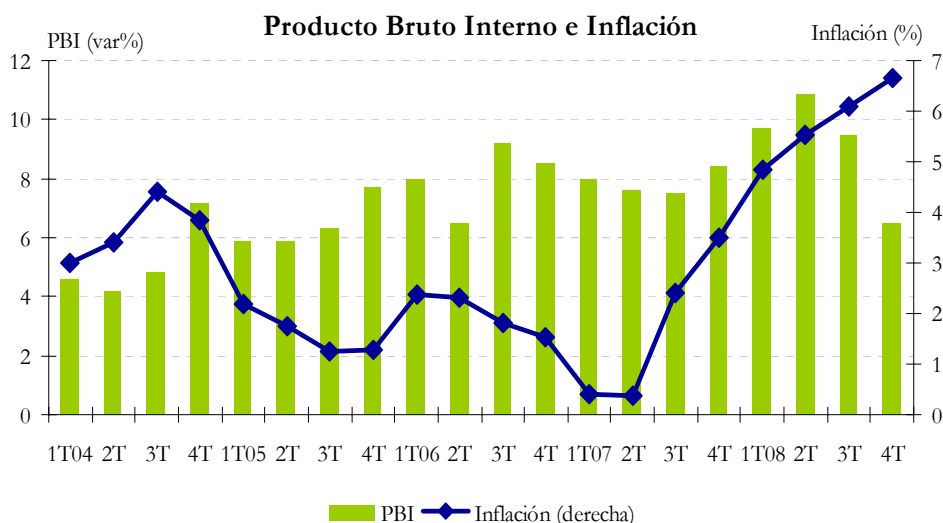
### Discusión y análisis de los resultados del cuarto trimestre finalizado el 31 de diciembre de 2008.

*Se recomienda la lectura de este informe con los correspondientes Estados Financieros y sus Notas presentadas simultáneamente, los mismos que forman parte integrante de este documento y contienen información complementaria.*

#### Entorno Económico

En el último trimestre del año, la economía peruana habría desacelerado su ritmo de crecimiento hasta 6,2% frente al trimestre anterior, según estimaciones preliminares. Los sectores intensivos en mano de obra, como construcción, manufactura no primaria y comercio se habrían expandido 9,5% en dicho periodo, lo que habría permitido el aumento del empleo urbano en empresas de 10 a más trabajadores (+7,5% en el trimestre agosto-octubre). Por el lado del gasto, en el cuarto trimestre del 2008, la demanda interna habría seguido creciendo a tasas elevadas, aunque desacelerándose. El consumo privado exhibiría una tasa de crecimiento de 7,4% (frente al 8,9% del trimestre anterior) y la inversión bruta interna crecería 18,0% (9,6 puntos porcentuales menos que el trimestre previo), con el gasto público creciendo a 6,3%.

De otro lado, la variación del Índice de Precios al Consumidor (IPC) en 2008 fue de 6,7%, ligeramente menor a la esperada por el mercado, con un promedio de inflación mensual de 0,5%, logrando mantenerse en uno de los niveles más bajos de la región. Este resultado se debió al comportamiento de dos grandes grupos: i) Alimentos y bebidas (47,6% de la canasta del IPC), que registró el mayor incremento (9,7%) debido al impacto en los precios internos de los productos asociados a los principales commodities alimenticios y al poco abastecimiento de los mismos a inicios del año ; y ii) Alquiler de vivienda, Combustible y Electricidad (8,9% de la canasta del IPC), que creció 5,4% debido principalmente al reajuste de las tarifas de servicios públicos de agua potable (18,9%) y de electricidad (6,4%).

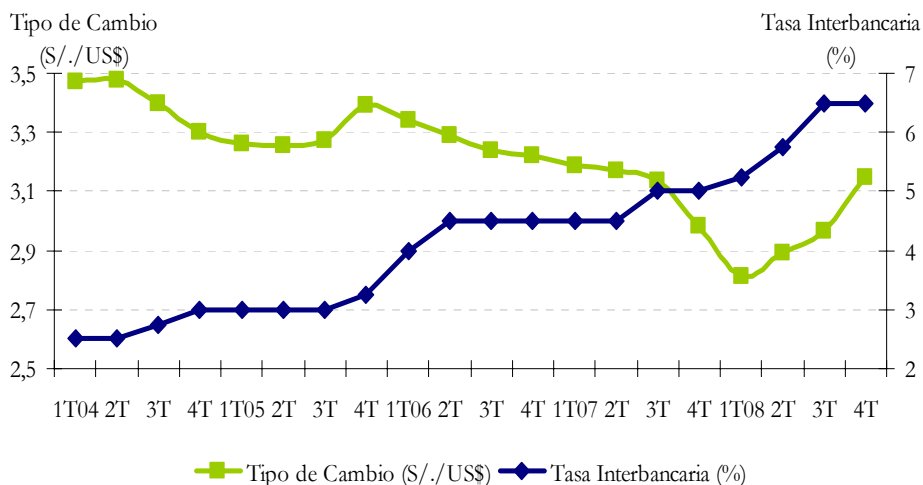


En cuanto al tipo de cambio, en el cuarto trimestre del 2008 se observó un comportamiento a la baja del nuevo sol, debido a: i) la liquidación de posiciones en nuevos soles de inversionistas no residentes que salían del mercado doméstico como consecuencia de la crisis financiera mundial; ii) la mayor demanda de dólares para

comprar títulos del tesoro estadounidense, percibidos como activos libres de riesgo; y iii) el deterioro esperado de los fundamentos macroeconómicos por las perspectivas menos positivas para el sector externo peruano. Así, el nuevo sol se depreció 10,4% en el último trimestre del 2008, pese a que el Banco Central de Reserva (BCRP) intervino en el mercado vendiendo US\$ 3 687 millones para reducir la volatilidad del tipo de cambio. Con esto, las Reservas Internacionales Netas (RIN) cerraron en US\$ 31 196 millones, 10,1% menores a las del trimestre previo.

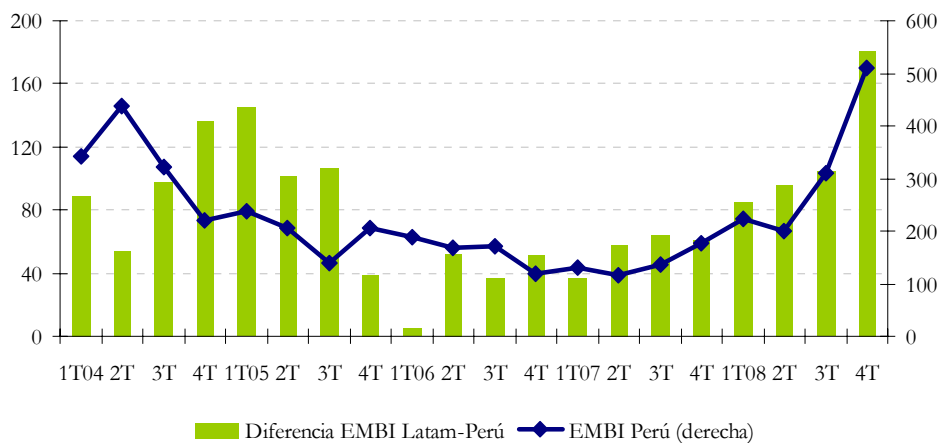
La alta volatilidad en los mercados financieros, producto de la incertidumbre sobre la extensión y profundidad de la crisis, así como respecto de la marcha de las principales economías y el impacto de esta desaceleración en el resto del mundo, siguió afectando negativamente la rentabilidad de la bolsa local. Así, el Índice General de la Bolsa de Valores de Lima (IGBVL) cayó 37,3% en el cuarto trimestre del 2008, tras haber caído en 31,0% en el trimestre anterior. En tanto, la tasa de interés de referencia del BCRP no presentó variaciones en el último trimestre del año, cerrando el 2008 en 6,5%, debido a que dicha institución prefirió utilizar otros instrumentos de política monetaria, como las tasas de encaje, a fin de brindar liquidez a la economía y asegurar el normal comportamiento del mercado.

### Tipo de Cambio y Tasa de Interés Interbancaria



El riesgo país de Perú, medido por el Emerging Markets Bond Index (EMBI+) de JP Morgan, subió 199 puntos hasta los 509 puntos en el cuarto trimestre del año, muy por debajo del aumento que sufriera el indicador respectivo para el conjunto de la región (276 puntos). El deterioro en el riesgo país es explicado por la mayor aversión al riesgo de mercados emergentes, como resultado de la incertidumbre generada por la crisis financiera.

### Indicador de riesgo país 2004-2008 (en pbs.)



### Entorno Competitivo

El cuarto trimestre de 2008 fue un período en el cual el mercado se mantuvo estable, y en el que los operadores se concentraron en fortalecer sus posiciones y estrategias dando mayor fuerza a las ofertas empaquetadas.

Las ofertas empaquetadas de las empresas emplearon como servicio diferenciador de sus ofertas al mercado de televisión por suscripción. Así las operadores se han concentrado en reinventar el mercado con diversos lanzamientos de ofertas comerciales como cambios en la tecnología utilizada. De esta forma, Telefónica inició la implementación de su oferta con señal digital en Lima, incrementado el abanico de opciones de tener televisión digital en el hogar, como los canales de alta definición.

Asimismo, con el fin de incrementar el valor de las ofertas empaquetadas, Telefónica lanzó a fines de año una oferta de laptops dirigida a los clientes que tuvieran productos empaquetados en "tríos".

### Resultados del Ejercicio

#### Ingresos Operativos

Los **ingresos operativos** en 4T08 alcanzaron S/. 984 millones, mayores en 4,3% a los registrados en el 4T07. Los mayores ingresos se registraron en los negocios de Datos y Tecnología de la Información (+44,3%), Internet (+17,5%) y Otros (+32,5%), los mismos que fueron contrarrestados parcialmente por la disminución en Telefonía Pública y Rural (-22,1%), Telefonía Local (-6,7%) y Telefonía Larga Distancia (-1,7%).

Por su parte, los ingresos operativos de los 12M08 alcanzaron S/. 3 756 millones, disminuyendo en 5,0% respecto a los 12M07, debido a los menores ingresos de Telefonía Pública y Rural (-32,8%), Telefonía Local (-8,4%) y Telefonía Larga Distancia (-18,6%). Por el contrario, se observaron mayores ingresos de Internet (+20,2%), Datos y Tecnología de la Información (+17,9%) y el rubro Otros (+8,3%).

Telefónica del Perú continúa con su estrategia comercial de penetración mediante el despliegue de su oferta de servicios para cada segmento de mercado, a través de diversas campañas – comercialización de "tríos" y "dúos" telefónica – y de fidelización a los

clientes con el objeto de ampliar la base de accesos en el mercado. Así, al cierre del año 2008, el total de accesos en servicio muestra un crecimiento interanual de (i) 22,0% en accesos de Banda Ancha, fundamentalmente por el fuerte incremento en clientes de Speedy, el cual estuvo favorecido por la nueva escalera de velocidades y (ii) 7,4% en accesos de Telefonía Pública y Rural, a pesar de la mayor sustitución por los servicios móviles, el cual ha implicado un crecimiento en el número de líneas dadas de baja, así como un entorno más competitivo. Asimismo, cabe resaltar que el negocio de Internet se ve incrementado además, por la incorporación de más de 5 mil accesos de Star Global Com, empresa con operaciones en el sur del país.

En lo que se refiere al comportamiento de los negocios, los ingresos de **Telefonía Local** alcanzaron en el 4T08 S/. 342,3 millones, presentando una disminución de 6,7% respecto al 4T07. Ello está explicado principalmente por los menores ingresos en el tráfico de interconexión (hacia otros operadores móviles y fijos) al mostrar una caída de 17,2 % debido al efecto de la sustitución por los servicios móviles. Asimismo, se observan menores ingresos en el tráfico facturado con una caída de 16,6% por efecto de: (i) la incorporación de líneas con tarificación al segundo y de líneas con tarifa plana, (ii) menores ingresos en tarjetas (-37,6%) por un mayor nivel de competencia; y (iii) menores ingresos en la renta mensual (-1,3%) debido a una menor planta en servicio. Similar comportamiento se observa en los 12M08 que totalizan S/. 1 414,2 millones, lo que representa una disminución de 8,4% respecto a los 12M07 explicada también por: los menores ingresos en el tráfico de interconexión hacia otros operadores (-17,2%), tráfico facturado (-9,3%) y la renta mensual (-4,9 %).

Los ingresos de **Larga Distancia** disminuyeron 1,7% en el 4T08 comparados con el 4T07, totalizando S/. 81,1 millones. Los menores ingresos en larga distancia nacional (LDN) de 13,5 %, se explican principalmente por el efecto de la preselección, la sustitución hacia los servicios móviles y la fuerte competencia en tarjetas prepago. Por otro lado, los ingresos en larga distancia internacional (LDI), que también fueron impactados por los efectos antes mencionados, lograron compensarse con los ingresos de la cesión de derechos por uso del Cable Panamericano (cable por vía marítima). Respecto al resultado de los 12M08, también se observa una caída de 18,6% al registrar S/. 313,1 millones debido a los menores ingresos en LDN (-25,4 %) y LDI (-10,3%) explicados por los efectos antes indicados.

De otro lado, los ingresos de **Telefonía Pública y Telefonía Rural** alcanzaron S/. 108,2 millones en el 4T08, 22,1% menores a los registrados en el 4T07. La disminución se debe principalmente a la telefonía informal y a la sustitución por los servicios móviles. Asimismo, cabe señalar que la caída ocurre a pesar del crecimiento interanual de la planta en servicio (+7,4%) y que se ha disminuido la tendencia a la baja de los últimos meses, alcanzándose así 157 mil líneas en la zona urbana, 7 mil líneas en la zona rural al cierre del año 2008, en función a las campañas con los nuevos planes tarifarios a servicios móviles, que han incentivado la recuperación del tráfico. Por su parte, los ingresos de los 12M08 alcanzaron los S/. 443,5 millones, 32,8% menores que lo registrado en los 12M07.

Respecto a los ingresos de **Internet**, éstos alcanzaron S/. 213,3 millones en el 4T08, 17,5% mayores que en el 4T07. Este aumento se explica, principalmente, por el crecimiento de la planta de Banda Ancha en 22%, lo cual ha permitido alcanzar una planta en servicio de 697 mil accesos que incluyen más de 5 mil accesos de Star Global Com. Por su parte, los ingresos de los 12M08 alcanzaron los S/. 806,7 millones, 20,2% mayores que en los 12M07.

Los ingresos de **Datos y Tecnología de la Información** alcanzaron S/. 108 millones en el 4T08, 44,3% por encima de los ingresos registrados en el 4T07, y S/. 344 millones en los 12M08, que representan un incremento de 17,9% con respecto a los obtenidos en los 12M07. Estos resultados se explican principalmente por la realización de mayores

proyectos en Telefonía Gestionada, Venta de Centrales y Proyectos de Tecnología de la Información.

### **Gastos Operativos**

Los gastos operativos del 4T08 disminuyeron en 35,0% respecto al 4T07, alcanzando S/. 894 millones, monto que representa una disminución de S/. 481 millones. Cabe mencionar que en el 4T07 se registró S/: 445,7 millones por el Programa de Retiro. Asimismo, se registraron menores gastos de depreciación y amortización (-S/. 106 millones), otros ingresos y gastos netos (- S/. 8 millones) y de personal (- S/. 7 millones) debido a la disminución de la plantilla en 3,2%. Estas disminuciones fueron contrarrestadas en parte por los mayores registros de materiales y suministros +( S/. 33 millones), gastos de las provisiones (+S/. 14 millones), gastos de interconexión y corresponsalías (+ S/. 8 millones) y de los gastos generales y administrativos en (+S/. 7 millones).

Por su parte, los gastos operativos acumulados en los 12M08 se redujeron en 13,0% respecto a los 12M07, alcanzando S/. 3 371 millones, lo cual representa una disminución de S/. 505 millones, principalmente por el rubro de Programa de Retiro comentado líneas arriba, los menores gastos de depreciación y amortización (-S/. 154 millones), gastos de interconexión y corresponsalías (-S/. 52 millones) y personal (- S/. 18 millones). Del mismo modo, dichas disminuciones fueron contrarrestados en parte por los mayores registros de los materiales y suministros (+S/. 66 millones), gastos generales y administrativos (+ S/. 46 millones), provisiones (+S/. 37 millones), así como de los otros ingresos y gastos netos en S/. 15 millones.

### **Resultado Operativo**

El resultado operativo en el 4T08 alcanzó un monto de S/. 90 millones, lo que representa un aumento de S/. 521 millones respecto al 4T07. Asimismo, en los 12M08 el resultado operativo ascendió a S/. 385 millones, es decir, mayor en S/. 308 millones con relación a los 12M07, principalmente como consecuencia del registro del gasto del Programa de Retiro en el 2007 y de los mayores ingresos registrados en los negocios de Internet y de Datos y Tecnología de la Información. Si excluimos los rubros del programa de retiro y otros ingresos y gastos de los gastos operativos, obtendríamos un incremento del resultado operativo de S/. 83,9 millones respecto al 4T07 y una disminución de 20,4% con relación a los 12M07.

### **Resultado No Operativo**

El resultado no operativo mejoró en S/.7 millones, de S/. 73 millones en el 4T07 a S/. 80 millones en el 4T08. Esta evolución se explica fundamentalmente por los mejores resultados de partes relacionadas en S/. 71 millones.

Por su lado, en los 12M08, el resultado no operativo muestra un incremento de S/. 217 millones con respecto a los 12M07, debido principalmente al incremento en resultados de partes relacionadas en S/. 340 millones.

### **Resultado Neto**

El resultado neto alcanzó S/. 158 millones en el 4T08, frente a la pérdida de S/. 208 millones registrada en el 4T07 y, en términos acumulados el resultado neto aumentó en

S/. 469 millones. Dicho incremento está explicado, fundamentalmente, por el mayor resultado operativo y por el mayor resultado no operativo.

### **Balance General**

El activo corriente alcanzó los S/. 1 257 millones al cierre del 4T08. Dicho monto representó una disminución de S/. 99 millones en relación al 3T08. Asimismo, el pasivo corriente disminuyó en S/. 69 millones, debido principalmente a la reducción de la deuda con entidades bancarias. De esta manera, al cierre del 4T08, el ratio de liquidez corriente alcanzó un nivel de 0,59, inferior a lo observado en el 3T08 (0,62).

Por otro lado, el activo fijo neto fue de S/. 3 595 millones el cual disminuyó en S/. 11 millones respecto al 3T08.

Por su parte, la deuda financiera neta alcanzó al 4T08 S/. 3 444 millones, siendo superior en S/. 36 millones respecto al 3T08, en donde se destaca la disminución de 73,6% de la deuda con entidades bancarias.

Asimismo, el patrimonio neto disminuyó en S/. 11 millones en relación al 3T08, alcanzando los S/. 3 955 millones en el 4T08, debido al reparto de dividendos.



**TABLA 1**  
**TELEFONICA DEL PERU S.A.A.**  
**ESTADO DE RESULTADOS INDIVIDUAL EN NUEVOS SOLES (000) AL 31 DE DICIEMBRE DE 2008 1/**  
**(Preparado de acuerdo a los Principios Contables Generalmente Aceptados en el Perú)**

	4T07		4T08		Var. Abs. 4T08-4T07	Var. % 4T08-4T07	12M07		12M08		Var. Abs. 12M08-12M07	Var. % 12M08-12M07
		%		%		%		%		%		%
<b>Ingresos Operativos</b>	943,546	<b>100.0</b>	983,768	<b>100.0</b>	40,222	<b>4.3</b>	3,953,672	<b>100.0</b>	3,756,215	<b>100.0</b>	(197,457)	<b>(5.0)</b>
Telefonía Local	366,946	<b>38.9</b>	342,292	<b>34.8</b>	(24,654)	<b>(6.7)</b>	1,544,268	<b>39.1</b>	1,414,175	<b>37.6</b>	(130,093)	<b>(8.4)</b>
Telefonía Pública y Rural	138,980	<b>14.7</b>	108,200	<b>11.0</b>	(30,780)	<b>(22.1)</b>	660,061	<b>16.7</b>	443,452	<b>11.8</b>	(216,609)	<b>(32.8)</b>
Internet	181,525	<b>19.2</b>	213,256	<b>21.7</b>	31,731	<b>17.5</b>	671,280	<b>17.0</b>	806,738	<b>21.5</b>	135,458	<b>20.2</b>
Larga Distancia	82,435	<b>8.7</b>	81,055	<b>8.2</b>	(1,380)	<b>(1.7)</b>	384,804	<b>9.7</b>	313,077	<b>8.3</b>	(71,727)	<b>(18.6)</b>
Datos y Tecnología de la Información	74,993	<b>7.9</b>	108,204	<b>11.0</b>	33,211	<b>44.3</b>	292,145	<b>7.4</b>	344,431	<b>9.2</b>	52,286	<b>17.9</b>
Otros	98,667	<b>10.5</b>	130,761	<b>13.3</b>	32,094	<b>32.5</b>	401,114	<b>10.1</b>	434,342	<b>11.6</b>	33,228	<b>8.3</b>
<b>Gastos Operativos</b>	1,374,682	<b>145.7</b>	893,542	<b>90.8</b>	(481,140)	<b>(35.0)</b>	3,876,666	<b>98.1</b>	3,371,427	<b>89.8</b>	(505,239)	<b>(13.0)</b>
Gastos de Interconexión y Corresponsalías	136,811	<b>14.5</b>	144,365	<b>14.7</b>	7,554	<b>5.5</b>	606,363	<b>15.3</b>	553,882	<b>14.7</b>	(52,481)	<b>(8.7)</b>
Personal	96,825	<b>10.3</b>	90,302	<b>9.2</b>	(6,523)	<b>(6.7)</b>	375,094	<b>9.5</b>	357,363	<b>9.5</b>	(17,731)	<b>(4.7)</b>
Generales y Administrativos	274,148	<b>29.1</b>	281,167	<b>28.6</b>	7,019	<b>2.6</b>	993,664	<b>25.1</b>	1,040,147	<b>27.7</b>	46,483	<b>4.7</b>
Depreciación y Amortización	379,497	<b>40.2</b>	273,403	<b>27.8</b>	(106,094)	<b>(28.0)</b>	1,184,877	<b>30.0</b>	1,031,165	<b>27.5</b>	(153,712)	<b>(13.0)</b>
Honorarios por transferencia de capacidad técnica y de gestión	65	<b>0.0</b>	7,673	<b>0.8</b>	7,608	<b>11,704.6</b>	39,508	<b>1.0</b>	38,751	<b>1.0</b>	(757)	<b>(1.9)</b>
Materiales y Suministros	23,072	<b>2.4</b>	55,824	<b>5.7</b>	32,752	<b>142.0</b>	99,166	<b>2.5</b>	165,473	<b>4.4</b>	66,307	<b>66.9</b>
Programa de Retiro Neto (PR)	445,670	<b>47.2</b>	-	<b>-</b>	(445,670)	<b>(100.0)</b>	445,670	<b>11.3</b>	-	<b>-</b>	(445,670)	<b>(100.0)</b>
Provisiones	21,415	<b>2.3</b>	35,384	<b>3.6</b>	13,969	<b>65.2</b>	53,995	<b>1.4</b>	91,287	<b>2.4</b>	37,292	<b>69.1</b>
Otros Ingresos - Gastos Neto	(2,821)	<b>(0.3)</b>	5,424	<b>0.6</b>	8,245	<b>(292.3)</b>	78,329	<b>2.0</b>	93,359	<b>2.5</b>	15,030	<b>19.2</b>
<b>Resultado Operativo</b>	(431,136)	<b>(45.7)</b>	90,226	<b>9.2</b>	521,362	<b>(120.9)</b>	77,006	<b>1.9</b>	384,788	<b>10.2</b>	307,782	<b>399.7</b>
<b>Resultado operativo antes de otros ingresos y gastos netos y de PR</b>	11,713	<b>1.2</b>	95,650	<b>9.7</b>	83,937	<b>716.6</b>	601,005	<b>15.2</b>	478,147	<b>12.7</b>	(122,858)	<b>(20.4)</b>
Ingresos Financieros	17,258	<b>1.8</b>	5,577	<b>0.6</b>	(11,681)	<b>(67.7)</b>	51,460	<b>1.3</b>	24,033	<b>0.6</b>	(27,427)	<b>(53.3)</b>
Gastos Financieros	(57,314)	<b>(6.1)</b>	(85,845)	<b>(8.7)</b>	(28,531)	<b>49.8</b>	(198,201)	<b>(5.0)</b>	(288,274)	<b>(7.7)</b>	(90,073)	<b>45.4</b>
Diferencia en cambio neta	13,581	<b>1.4</b>	(9,769)	<b>(1.0)</b>	(23,550)	<b>(171.9)</b>	(10,254)	<b>(0.3)</b>	(15,735)	<b>(0.4)</b>	(5,481)	<b>53.5</b>
Participación en Resultados de partes relacionadas 2/	98,954	<b>10.5</b>	169,882	<b>17.3</b>	70,928	<b>71.7</b>	135,979	<b>3.4</b>	475,561	<b>12.7</b>	339,582	<b>249.7</b>
<b>Resultado No Operativo</b>	72,479	<b>7.7</b>	79,845	<b>8.1</b>	7,366	<b>10.2</b>	(21,016)	<b>(0.5)</b>	195,585	<b>5.2</b>	216,601	<b>(1,030.6)</b>
<b>Resultado antes de Impuestos y Participac.</b>	(358,657)	<b>(38.0)</b>	170,071	<b>17.3</b>	528,728	<b>(147.4)</b>	55,990	<b>1.4</b>	580,373	<b>15.5</b>	524,383	<b>936.6</b>
<b>Participación de los Trabajadores</b>	40,656	<b>4.3</b>	(3,222)	<b>(0.3)</b>	(43,878)	<b>(107.9)</b>	(12,991)	<b>(0.3)</b>	(27,901)	<b>(0.7)</b>	(14,910)	<b>114.8</b>
<b>Impuestos</b>	109,663	<b>11.6</b>	(8,698)	<b>(0.9)</b>	(118,361)	<b>(107.9)</b>	(35,185)	<b>(0.9)</b>	(75,332)	<b>(2.0)</b>	(40,147)	<b>114.1</b>
<b>Resultado Neto</b>	(208,338)	<b>(22.1)</b>	158,151	<b>16.1</b>	366,489	<b>(175.9)</b>	7,814	<b>0.2</b>	477,140	<b>12.7</b>	469,326	<b>6,006.2</b>

1/ Con fines comparativos, se presenta los EEFF como si la fusión con TMPH se hubiera efectuado el 1 de Enero de 2007.

2/ Corresponde a los resultados de las filiales Star Global Com S.A.C y Telefónica Móviles S.A, Servicios Globales de Telecomunicaciones S.A.C, Telefónica Servicios Digitales S.A.C, Telefónica Servicios Comerciales S.A.C, Telefónica Servicios Integrados S.A.C, Media Networks Latin America S.A.C, Telefónica Multimedia S.A.C.

**TABLA 2**  
**TELEFONICA DEL PERU S.A.A.**  
**BALANCE GENERAL INDIVIDUAL EN NUEVOS SOLES (000) AL 31 DE DICIEMBRE DE 2008 1/**  
(Preparado de acuerdo a los Principios Contables Generalmente Aceptados en el Perú)

ACTIVO						PASIVO Y PATRIMONIO NETO					
	4T08	3T08	2T08	1T08	4T07		4T08	3T08	2T08	1T08	4T07
ACTIVO CORRIENTE						PASIVO CORRIENTE					
Caja y Bancos	84,745	337,487	498,666	155,915	345,591	Sobregiro bancario	8,523	9,178	4,788	5,345	7,646
Cuentas por Cobrar (Clientes), neto	742,037	733,025	688,172	683,079	691,910	Cuentas por Pagar (Proveedores)	669,509	459,378	456,217	445,057	561,308
Cuentas por cobrar a empresas vinculadas	74,447	11,003	3,525	3,525	3,730	Otras Cuentas por pagar	694,793	785,089	739,239	722,006	1,098,247
Otras cuentas por Cobrar	17,647	22,829	21,834	17,242	18,973	Deuda con entidades bancarias 2/	67,893	257,173	395,480	322,763	436,059
Materiales y Suministros	79,699	53,274	51,715	54,759	45,429	Papeles Comerciales 2/	39,816	39,258	98,270	169,374	128,858
Impuestos, Gastos Pagados por Adelantado y Otros	258,404	198,141	197,611	180,846	67,784	Parte Corriente de Bonos 2/	281,988	251,866	245,874	260,151	112,950
Total Activo Corriente	1,256,979	1,355,759	1,461,523	1,095,366	1,173,417	Parte Corriente de Deuda de Largo Plazo 2/	351,815	381,201	280,852	216,799	208,753
						Total Pasivos Corrientes	2,114,337	2,183,143	2,220,720	2,141,495	2,553,821
OTRAS CUENTAS POR COBRAR A LARGO PLAZO	3,769	2,677	2,656	2,723	1,506	BONOS 2/	1,945,997	2,011,211	2,031,750	1,852,308	1,891,653
INVERSIONES A LARGO PLAZO 3/	1,568,492	1,649,597	1,496,028	1,403,459	1,351,647	DEUDAS A LARGO PLAZO 2/	841,536	804,822	868,857	909,023	784,021
GASTOS DIFERIDOS NO CORRIENTES	86,965	57,838	59,480	60,795	54,584	DEPOSITOS EN GARANTIA	54,823	54,845	53,770	53,764	52,761
ACTIVOS FIJOS	16,482,349	16,275,848	16,141,033	16,056,625	16,004,687	PASIVO DIFERIDO POR IMPUESTO A LA RENTA Y PARTICIPACION DE LOS TRABAJADORES	529,203	613,941	665,374	672,619	643,483
Depreciación Acumulada	(12,886,982)	(12,669,740)	(12,484,900)	(12,291,976)	(12,086,398)	INGRESOS DIFERIDOS NETOS	27,791	29,224	30,609	31,703	32,832
	3,595,367	3,606,108	3,656,133	3,764,649	3,918,289	PATRIMONIO NETO	2,880,019	2,880,019	2,880,019	2,880,019	2,880,395
Provisión de desvalorización	(6,400)	(9,800)	(9,800)	(23,651)	(23,651)	Capital Social	253,516	253,516	253,516	253,516	253,804
	3,588,967	3,596,308	3,646,333	3,740,998	3,894,638	Capital adicional	101,912	101,912	101,912	97,345	87,432
INTANGIBLES Y FONDO DE COMERCIO, NETO	2,963,916	3,000,981	3,021,445	3,068,899	3,127,903	Reserva Legal	242,528	242,528	242,528	242,528	242,528
						Reserva de libre disponibilidad	49,631	16,878	16,797	17,058	18,441
<b>TOTAL ACTIVOS</b>	<b>9,469,088</b>	<b>9,663,160</b>	<b>9,687,465</b>	<b>9,372,240</b>	<b>9,603,695</b>	Resultados Acumulados	427,795	471,121	321,613	220,862	162,524
						TOTAL PATRIMONIO NETO	3,955,401	3,965,974	3,816,385	3,711,328	3,645,124
						<b>TOTAL PASIVOS Y PATRIMONIO NETO</b>	<b>9,469,088</b>	<b>9,663,160</b>	<b>9,687,465</b>	<b>9,372,240</b>	<b>9,603,695</b>

1/ Con fines comparativos, se presenta los EEEF como si la fusión con TMPH se hubiera efectuado el 1 de Enero de 2007.

2/ Incluyen la posición pasiva neta de instrumentos derivados financieros.

3/ Corresponde a los resultados de las filiales Star Global Com S.A.C y Telefónica Móviles S.A, Servicios Globales de Telecomunicaciones S.A.C, Telefónica Servicios Digitales S.A.C, Telefónica Servicios Comerciales S.A.C, Telefónica Servicios Integrados S.A.C, Media Networks Latin America S.A.C, Telefónica Multimedia S.A.C.

**TABLA 3**  
**TELEFONICA DEL PERU S.A.A.**  
**Datos estadísticos a fin de cada uno de los periodos**

	4T07	1T08	2T08	3T08	4T08	Var. Abs 4T08 -4T07	4T08/ 4T07
<b>TELEFONÍA FIJA</b>							
Líneas Instaladas	2,708,119	2,710,893	2,707,635	2,707,699	2,672,034	-36,085	<b>(1.3)</b>
Accesos en Servicio (1)	2,558,947	2,551,986	2,549,559	2,535,338	2,506,631	-52,316	<b>(2.0)</b>
Accesos en Servicio por Empleado (Telefónica del Perú) (2)	608	652	622	614	615	7	<b>1.2</b>
Accesos en Servicio por 100 habitantes (%)	9.1	9.1	9.1	9.0	8.9	(0.2)	<b>(2.2)</b>
<b>TELEFONÍA BÁSICA</b>							
Accesos en Servicio	2,389,099	2,377,653	2,369,010	2,352,987	2,323,621	-65,478	<b>(2.7)</b>
<b>TELEFONÍA DE USO PÚBLICO</b>							
Accesos en Servicio (3)	152,463	154,357	159,003	161,140	163,725	11,262	<b>7.4</b>
<b>BANDA ANCHA</b>							
Accesos en Servicio (4)	571,587	593,626	626,039	668,951	697,458	125,871	<b>22.0</b>
<b>TELEVISIÓN POR SUSCRIPCIÓN</b>							
Accesos en servicio (5)	632,422	633,962	653,724	659,182	654,537	22,115	<b>3.5</b>
<b>TRÁFICO</b>							
Llamadas Locales Facturadas - Minutos (000) (6)	1,082,547	976,777	822,689	777,977	703,149	-379,398	<b>(35.0)</b>
Larga Distancia - Minutos (000) (7)	373,948	372,500	372,934	336,587	360,957	-12,991	<b>(3.5)</b>
<b>NÚMERO DE EMPLEADOS</b>							
Telefónica del Perú (2)	4,206	3,915	4,102	4,126	4,073	-133	<b>(3.2)</b>

(1) Incluye Telefonía Básica, Teléfonos Públicos y Rurales, sin Celulares.

(2) En los meses de febrero y marzo de 2008 se considera el personal que se acoge al Programa de Retiro Voluntario y en junio del 2008, se registran 210 personas trasvasadas desde Telefónica Móviles a TdP.

(3) Incluye Teléfonos Públicos Fijos y Celulares, Teléfonos Rurales Fijos y Celulares.

(4) Incluye Speedy Residencial, Speedy Business, Giga ADSL y Cablenet, y, a partir del 2006, incluye accesos de Fibra Óptica, así como también, a partir de setiembre de 2008, incluye accesos de Star Global Com, producto de la compra de sus acciones por parte de TdP.

(5) Incluye Televisión por Cable y Televisión Satelital DTH, y 13 mil accesos de Star Global Com. Asimismo, para fines comparativos se ha homologado la planta facturada por la planta en servicio de TV satelital DTH.

(6) Incluye tráfico Fijo - Fijo facturado (voz e internet), Fijo - Móvil y Móvil- Fijo.

(7) No incluye tarjetas prepago, incluye planes de minutos paquetizados.