

Telefónica

Resultados Trimestrales
Telefónica del Perú S.A.A. y subsidiarias

Octubre – Diciembre 2004

Hechos de Importancia

A continuación se presenta un resumen de los hechos de importancia presentados desde Octubre de 2004:

1. Acuerdos de Directorio:

Directorio del 20 de octubre:

- Aprobó los estados financieros individuales y consolidados de la Sociedad correspondientes al tercer trimestre del 2004 y dispuso su presentación ante la Comisión Nacional Supervisora de Empresas y Valores (CONASEV), la Bolsa de Valores de Lima (BVL) y demás instituciones del mercado de valores que correspondan.
- Aceptó las mociones formuladas por el Presidente del Directorio el 30 de Septiembre en ejecución de las facultades que le fueron delegadas, las mismas que se sometidas a la Junta General de Accionistas el 8 de noviembre.

Directorio del 24 de noviembre:

- Recompuso el Comité Ejecutivo del Directorio, el mismo que estará integrado por Antonio Carlos Valente Da Silva, quien lo presidirá, Javier Nadal, Juan Revilla, José María Álvarez Pallette y José Antonio Colomer.

Directorio del 15 de diciembre:

- Aprobó la nueva estructura orgánica de la Sociedad:
 - i. Eliminación de la Gerencia Central de Regulación y Planificación Estratégica;
 - ii. La Gerencia de Comunicación pasa al nivel de Gerencia Central y se designo como responsable de la misma a Carlos Oviedo Valenzuela;
 - iii. Eliminación al cargo de Jefe de Gabinete de la Presidencia cuyo responsable era Mario Coronado Barriga, quien asumirá la Gerencia de Marketing Corporativo y Responsabilidad Social Corporativa;
 - iv. Modificación de la dependencia funcional de la Gerencia de Compras, la que estará adscrita a la Gerencia Central de Control.

2. Nombramientos y renunciaciones:

- Se aceptó la renuncia formulada por Javier Nadal al cargo de Presidente de Directorio: el Sr. Nadal mantendrá su vinculación con Telefónica del Perú S.A.A como miembro del Directorio.
- Se aceptó la renuncia de Eduardo Caride al cargo de director titular, incorporándose como Director Antonio Carlos Valente Da Silva, a quien se le designó como Presidente del Directorio.
- Se aceptó la renuncia de Antonio Villa al cargo de Gerente Central de Finanzas y se designó como tal a Fermín Álvarez.
- Se aceptó la renuncia de Jorge Melo - Vega a los cargos de Gerente Central de Regulación y Planificación Estratégica y de director alterno de la Sociedad.

3. Acuerdos de la Junta General de Accionistas del 8 de noviembre:

- Aprobó la capitalización del resultado por exposición a la inflación acumulada al 31 de diciembre de 2002 y, en consecuencia, el aumento del capital social en la suma de S/. 1 173 603 880,30, ubicándose en S/. 2 895 568 297,30. El referido aumento del capital social se realizará a través del incremento del valor nominal de la acción de S/. 1,00 a S/. 1.68154943778957, manteniéndose el mismo número de acciones representativas del capital social y sin alterarse la participación de los accionistas en el mismo.
- Aprobó la reducción del capital social de S/. 743 112 776.05, ubicándose el nuevo capital en S/. 2 152 455 521,25, lo que se materializará a través de la disminución del valor nominal de la acción en S/. 0.431549437789573 por acción, resultando un valor nominal final de S/. 1.25, manteniéndose el mismo número de acciones representativas del capital social de la empresa. El monto de la reducción de capital se destinará a la devolución de aportes a los accionistas a prorrata de su participación en el capital social, a razón de S/. 0.435968977782321 por acción. Se estableció el 30 de diciembre de 2004 como fecha de registro y modificación del valor

nominal de la acción de Telefónica del Perú S.A.A. y como fecha de registro para la devolución de aportes a los accionistas, la que se hará efectiva el 31 de diciembre.

- Como consecuencia de los acuerdos adoptados, la Junta General de Accionistas aprobó la modificación del artículo 5° del Estatuto Social en cuanto a la cifra del capital social.
4. El 24 de noviembre, la agencia clasificadora de riesgo Moody's rebajó el rating de los certificados emitidos por Telefónica del Perú Grantor Trust en diciembre de 1998 de Baa3 a Ba2, los mismos que mantiene en revisión. El saldo de dichos certificados asciende a US\$ 35,3 millones y corresponde a una operación de titulización de cuentas por cobrar del negocio de larga distancia internacional. La rebaja en el rating de los certificados se realiza sobre el patrimonio en fideicomiso y no sobre el rating corporativo de Telefónica del Perú el mismo que fue revisado al alza de BB- a BB por Fitch Ratings el 19 de noviembre de 2004.
 5. El 1° de diciembre de 2004, Telefónica del Perú S.A.A. adquirió respectivamente de Antena 3 de Televisión S.A. y Antena 3 Perú S.A. acciones representativas del 99,9% capital social de Antena 3 Producciones S.A. a un valor de US\$ 3,8 millones. Así, Antena 3 Producciones S.A. se incorpora al Grupo Económico Telefónica.

TELEFÓNICA DEL PERÚ S.A.A. y subsidiarias

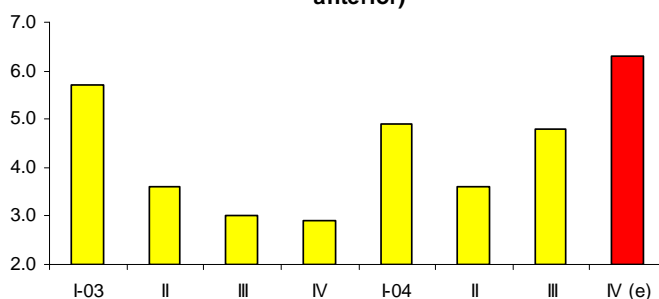
Discusión y análisis de los resultados del cuarto trimestre y doce meses finalizados el 31 de diciembre de 2004

Se recomienda la lectura de este informe con los correspondientes Estados Financieros y sus Notas presentados simultáneamente, los mismos que forman parte integrante de este documento y contienen información complementaria.

Entorno Económico

En el 4T04, el Producto Bruto interno (PBI) habría crecido alrededor de 6%. Así, el PBI se habría expandido en cerca de 5% en el 2004 y acumularía catorce trimestres consecutivos de crecimiento. Como en anteriores trimestres, las exportaciones fueron el componente más dinámico debido al favorable entorno internacional. Dentro de las exportaciones destacan las mayores ventas tanto de productos tradicionales (minerales, harina de pescado) como no tradicionales (textiles, productos agrícolas). Por el lado sectorial, continuó sobresaliendo el desempeño de los sectores no primarios, en especial la manufactura. Dentro de los sectores primarios, los más dinámicos fueron la pesca e hidrocarburos tras el inicio del proyecto de gas de Camisea en junio pasado.

PBI
(Var. % respecto del mismo trimestre del año anterior)



Por su parte, la inflación fue de 0,25% en el 4T04, tasa similar a la del trimestre previo. Con este resultado, la inflación en los últimos 12 meses descendió desde 4,03% en setiembre a 3,48% en diciembre. Así, el índice de precios al consumidor cerró el 2004 con su registro más alto de los últimos cuatro años, pero dentro del rango objetivo del Banco Central de Reserva (BCR) (1,5%-3,5%). En el año se evidenciaron presiones inflacionarias debido a importantes shocks de oferta: la sequía que afectó el precio de los productos agrícolas y el incremento de la cotización internacional del petróleo. La apreciación de la moneda nacional ayudó a que se cumpliera la meta de inflación en el 2004.

En el 4T04, la moneda nacional continuó con su tendencia apreciatoria y se fortaleció 1,8%. El tipo de cambio cerró el año en niveles de S/3,283 por dólar, lo que significó una apreciación de 5,2%. La fortaleza de las cuentas externas (superávit comercial y cuenta corriente casi equilibrada) junto con un paulatino proceso de desdolarización y la tendencia global del dólar a depreciarse, son los principales factores que explicaron la tendencia apreciatoria. El BCR compró cerca de US\$1 000 millones sólo en el 4T04 y acumuló en el año compras por de US\$2 340 millones (monto similar a todo el superávit comercial del 2004). Según algunos analistas, sin estas intervenciones, la apreciación del Nuevo Sol habría sido mayor. Las compras del BCR elevaron las Reservas Internacionales Netas a un récord de US\$12 631 millones (15 meses de importaciones) a fines del 2004.

En noviembre, la clasificadora de riesgo Fitch elevó la calificación de la deuda soberana de largo plazo en moneda extranjera de BB- a BB, con lo que ésta se ubica a dos niveles del grado de inversión. La revisión se sustentó en la tendencia descendente del déficit fiscal y el crecimiento económico observado. En junio, Standard and Poor's (S&P) elevó la calificación también en un nivel a BB. Ambas clasificadoras asignan una categoría de "estable" al panorama de la economía peruana. Favorecido por la tendencia regional y las buenas

noticias provenientes de Fitch y S&P, el riesgo país llegó a ubicarse en diciembre en niveles históricamente bajos.

Ingresos Operativos

Durante el ejercicio 2004, los ingresos operativos se han visto fuertemente afectados por los cambios introducidos en el **entorno regulatorio** en forma de aumento en el factor de productividad aplicable y de las nuevas condiciones de uso y por un **entorno competitivo** cada vez más agresivo y complejo. En telefonía local, los principales competidores son Telmex y Americatel, con una estrategia de segmentación orientada fundamentalmente al sector empresarial (tanto gran empresa como pequeña y mediana), mientras que, en los negocios de larga distancia y telefonía pública, la competencia, con fuertes reducciones de precios, se concentró en la comercialización de tarjetas prepago, principalmente para llamadas de larga distancia. Los principales competidores en el mercado de tarjetas son Americatel, IDT y Telmex, entre otros. En telefonía pública, además de la competencia en tarjetas, se produjo un importante crecimiento de la planta de los otros operadores.

Los **ingresos operativos del 4T04** totalizaron S/. 869 millones, 4,6% por debajo de los registrados en el 4T03, fundamentalmente por los menores ingresos en los negocios de Telefonía Local (6,2%), Telefonía Pública y Rural (9,0%), Larga Distancia (10,5%), y TV Cable (4,2%), los mismos que no pudieron ser compensados por el incremento en los ingresos de Comunicaciones de Empresa (14,0%).

Por su parte, los **ingresos operativos de los 12M04** alcanzaron S/. 3 459 millones, 4,3% por debajo de los registrados en los 12M03, a causa de los menores ingresos de Telefonía Local (7,6%), Larga Distancia (15,7%) y Telefonía Pública y Rural (8,0%), compensados parcialmente por los mayores ingresos de Comunicaciones de Empresa (30,8%), TV Cable (0,9%) y Otros (2,4%).

Los ingresos de **Telefonía Local** alcanzaron S/. 371 millones en el 4T04, mostrando una disminución de 6,2% con respecto al 4T03. Aun cuando la planta en servicio creció un 9,4% los ingresos cayeron principalmente por la aplicación del nuevo factor de productividad (desde el 1 de septiembre se sitúa en 10,07% anual) y por las Condiciones de Uso establecidas por OSIPTEL que impactaron sobre los ingresos de cuota de abono y servicio medido local a partir de mayo de 2004. Por su parte, los ingresos de los 12M04 presentan una disminución de 7,6% con respecto a los 12M03, alcanzando S/. 1 485 millones. Además de las razones antes mencionadas, esta evolución también se explica por la reducción del tráfico facturado de Internet por el incremento de clientes de Banda Ancha y por la tendencia de sustitución del tráfico a la telefonía móvil. Al cierre del 2004 la planta en servicio alcanzó 2 025 534 líneas, con un crecimiento interanual del 9,4%, lo que muestra el enorme esfuerzo desarrollado por la empresa para incrementar la penetración en segmentos de la población de rentas bajas, mediante ofertas de servicios en modalidad de prepago o límite de consumo. Así, durante el ejercicio más de 400 mil nuevos clientes accedieron a estos servicios.

Los ingresos en **Telefonía Pública y Rural** alcanzaron los S/. 165 millones en el 4T04, lo que significa una reducción de 9,0% con respecto al 4T03, mientras que en los 12M04 alcanzaron S/. 677 millones, 8,0% menores a los registrados en los 12M03. Este comportamiento se explica, principalmente, por los menores ingresos en larga distancia nacional - producto de la creciente migración desde monedas a tarjetas prepago y de la expansión de la telefonía fija - así como también por la disminución del tráfico local promedio por teléfono público como consecuencia del crecimiento de la planta de telefonía móvil. Asimismo, los ingresos se vieron impactados negativamente por el cambio establecido por el regulador para las llamadas a teléfonos rurales aplicable a partir del mes de enero.

Con relación a **Larga Distancia**, los ingresos del 4T04 se redujeron en 10,5% comparados con el 4T03, totalizando S/. 80 millones, en tanto, los ingresos de los 12M04 alcanzaron S/. 318 millones, 15,7% menores que en los 12M03. Esta evolución se explica fundamentalmente por un entorno altamente competitivo con una fuerte reducción de tarifas, fundamentalmente en el mercado de tarjetas prepago. De esta manera, el tráfico total de minutos de larga distancia se incrementó en un 12,7% durante el ejercicio 2004, mientras que la participación de las tarjetas prepago (Hola Perú y 147) aumentó hasta alcanzar el 45,9% de los minutos cursados, 13,6 puntos porcentuales más que en el ejercicio anterior, y en detrimento del tráfico cursado mediante discado directo.

Por su parte, los ingresos de **Comunicaciones de Empresa** mostraron un aumento de 14,0%, al pasar de S/. 80 millones en el 4T03 a S/. 91 millones en el 4T04, mientras que en los 12M04 alcanzaron S/. 312 millones, 30,8% superiores a los de los 12M03. Los mayores ingresos son explicados principalmente por el crecimiento que viene mostrando el mercado de banda ancha, donde las líneas en servicio de ADSL aumentaron de 66 403 en los 12M03 a 185 516 para los 12M04, lo que representa un incremento de 179,4%.

Cabe destacar que la empresa continúa con su estrategia de rápida expansión de la banda ancha (ADSL y Cablenet) a nivel nacional, lo que implica la realización de fuertes inversiones; así, el número total de líneas en servicio tuvo un crecimiento espectacular ya que pasó de 91 mil en los 12M03 a 205 mil en los 12M04, lo cual representa un incremento de 126,5%.

En cuanto a **Televisión por Cable**, los ingresos en el 4T04 llegaron a S/. 85 millones, lo que representa una caída de 4,2% con respecto al 4T03 y en los 12M04 alcanzaron los S/. 339 millones, lo que significa un incremento de 0,9% respecto a su similar del año anterior. El número de suscriptores alcanzó los 389 174 al 31 de diciembre de 2004, con un crecimiento anual del 7,2%.

Gastos Operativos

Ante la negativa evolución de los ingresos la empresa se encuentra abocada a un importante esfuerzo de reducción de su base de costes y a la búsqueda de mayores eficiencias. Así, los gastos operativos totalizaron S/. 569 millones en el 4T04, lo que representa una disminución de 21,1% respecto a los S/. 721 millones del 4T03, debido principalmente a una reducción de los gastos por Comisión de Gerenciamiento en S/. 78 millones. Además, se han producido menores gastos por S/. 60 millones en provisiones por morosidad – fundamentalmente por el aumento de la planta prepago, la nueva reglamentación en materia de cobranzas a otras operadoras y las continuas mejoras en la gestión –, S/. 26 millones en gastos generales y administrativos.

Los gastos operativos acumulados en los 12M04 disminuyeron en S/. 321 millones, lo que representa una caída de 10,9% con respecto a los 12M03, alcanzando S/. 2 610 millones.

Es importante resaltar los menores gastos de personal en S/. 40 millones, lo que representa una disminución del 9,5%, debido a la reducción de plantilla que ha experimentado Telefónica del Perú S.A.A. en virtud del Plan de Retiro Voluntario anunciado en el mes de octubre y que continúa vigente hasta el 31 de marzo de 2005. Así, la plantilla se redujo en un 5% al pasar de 3316 al 4T03 a 3153 empleados al 4T04.

EBITDA

El EBITDA (Utilidad antes de intereses, impuestos, depreciación y amortización), alcanzó un monto de S/. 568 millones, lo que representa un incremento del 26,5% respecto a 4T03 como consecuencia de los menores gastos por comisión de gerenciamiento y provisiones de morosidad. Excluyendo estos dos efectos el EBITDA del período disminuiría en un 4,1%, que representa un mejor reflejo de que los menores ingresos no pudieron ser compensados con los menores gastos efectuados en el 4T04.

Del mismo modo, el EBITDA acumulado se incrementó en un 7,7% en los 12M04 con respecto a los 12M03. Sin el efecto de los menores gastos por comisión de gerenciamiento y provisiones, se habría producido una disminución del 5,3%.

Resultado No Operativo

La pérdida no operativa aumentó en S/. 167 millones, pasando de S/. 133 millones en el 4T03 a S/. 301 millones en el 4T04. Esta evolución se explica fundamentalmente por la aplicación del Programa de Retiro Voluntario de personal – que alcanzó S/. 82 millones, así como por los gastos registrados por las cobranzas o pretensiones de cobranza realizadas por municipalidades a través de embargos coactivos, entre otras contingencias. Adicionalmente, impacta el efecto negativo del REI (Resultado por exposición a la inflación) que alcanzó los S/. 26 millones en el 4T04 frente a los S/. 18 millones positivos registrados en el 4T03. Estos

resultados fueron compensados parcialmente por los gastos financieros netos que muestran una disminución de S/. 9 millones como consecuencia del menor nivel de deuda.

En los 12M04, el resultado no operativo mejoró en S/. 82 millones con respecto a los 12M03, pasando de una pérdida de S/. 401 millones a una pérdida de S/. 319 millones como consecuencia del mayor nivel de REI registrado durante el año y de los menores gastos financieros generados .

Resultado Neto

La pérdida neta aumentó de S/. 38 millones en el 4T03 a S/. 222 millones en el 4T04 como consecuencia fundamentalmente de la mayor pérdida no operativa. En tanto que, en términos acumulados, el resultado neto pasó de S/. 23 millones a S/. 51 millones, explicado principalmente por los menores gastos por comisión de gerenciamiento y el efecto positivo del REI, los mismos que permitieron obtener un resultado positivo en el 2004.

Balance General

Los niveles de liquidez de la Compañía -medidos por el ratio de activo corriente sobre pasivo corriente- disminuyeron de 0,81 en el 3T04 a 0,44 en el 4T04, como consecuencia de los menores niveles de caja y del aumento del endeudamiento de corto plazo y de las otras cuentas por pagar de la compañía.

En el 4T04 se registró un aumento del ratio de deuda sobre deuda más patrimonio, el cual pasó de 28,8% en el 3T04 a 38,5% en el 4T04, por el efecto conjunto del aumento de los niveles de endeudamiento y la disminución del patrimonio. Adicionalmente, se observó una mejora importante en el ratio de cobertura financiera - EBITDA sobre resultados financieros netos- el cual se incrementó de 14,6 en el 4T03 a 26,5 en el 4T04, producto una reducción de 30,0% en los gastos financieros netos. Asimismo, en términos acumulados, se registró un aumento en dicho ratio, el cual pasó de 15,3 en los 12M03 a 19,0 en los 12M04. Por su parte, el ratio de cobertura de deuda -deuda sobre EBITDA- se ubicó en 0,9 en los 12M04 frente al 1,1 registrado en los 12M03.

TABLA 1
TELEFONICA DEL PERU S.A.A. Y SUBSIDIARIAS
ESTADO DE RESULTADOS CONSOLIDADOS AJUSTADOS A SOLES (000) AL 31 DE DICIEMBRE DE 2004 (1)
(Preparado de acuerdo a los Principios Contables Generalmente Aceptados en el Perú)

	4T03		4T04		Var. Abs. 4T04-4T03	Var. % 4T04-4T03	12M03		12M04		Var. Abs. 12M04-12M03	Var. % 12M04-12M03
		%		%		%		%		%		%
Ingresos Operativos	911 471	100,0	869 154	100,0	(42 317)	(4,6)	3 616 040	100,0	3 459 295	100,0	(156 745)	(4,3)
Servicio Telefonía Local	394 919	43,3	370 553	42,6	(24 366)	(6,2)	1 607 148	44,4	1 485 202	42,9	(121 946)	(7,6)
Larga Distancia	89 212	9,8	79 873	9,2	(9 339)	(10,5)	377 863	10,4	318 409	9,2	(59 454)	(15,7)
Telefonía Pública y Rural	180 831	19,8	164 632	18,9	(16 199)	(9,0)	736 650	20,4	677 378	19,6	(59 272)	(8,0)
TV Cable	89 254	9,8	85 470	9,8	(3 784)	(4,2)	335 683	9,3	338 582	9,8	2 899	0,9
Comunicaciones de Empresa	80 121	8,8	91 361	10,5	11 240	14,0	238 253	6,6	311 699	9,0	73 446	30,8
Otros	77 134	8,5	77 265	8,9	131	0,2	320 443	8,9	328 025	9,5	7 582	2,4
Gastos Operativos	721 246	79,1	568 995	65,5	(152 251)	(21,1)	2 931 112	81,1	2 610 415	75,5	(320 697)	(10,9)
Personal	101 677	11,2	97 827	11,3	(3 850)	(3,8)	423 911	11,7	383 739	11,1	(40 172)	(9,5)
Generales y Administrativos	245 249	26,9	219 243	25,2	(26 006)	(10,6)	997 740	27,6	957 824	27,7	(39 916)	(4,0)
Depreciación y amortización	259 070	28,4	268 260	30,9	9 190	3,5	1 051 720	29,1	1 020 765	29,5	(30 955)	(2,9)
Comisión de Gerenciamiento	78 061	8,6	-	-	(78 061)	(100,0)	309 905	8,6	157 843	4,6	(152 062)	(49,1)
Materiales y Suministros	18 922	2,1	20 760	2,4	1 838	9,7	63 515	1,8	69 692	2,0	6 177	9,7
Provisiones	32 039	3,5	(27 558)	(3,2)	(59 597)	(186,0)	131 632	3,6	58 845	1,7	(72 787)	(55,3)
Trabajo para el Inmovilizado	(13 772)	(1,5)	(9 537)	(1,1)	4 235	(30,8)	(47 311)	(1,3)	(38 293)	(1,1)	9 018	(19,1)
Resultado Operativo	190 225	20,9	300 159	34,5	109 934	57,8	684 928	18,9	848 880	24,5	163 952	23,9
EBITDA	449 295	49,3	568 419	65,4	119 124	26,5	1 736 648	48,0	1 869 645	54,0	132 997	7,7
Otros Ingresos (Gastos)												
Ingresos Financieros	8 032	0,9	9 561	1,1	1 529	19,0	32 284	0,9	24 472	0,7	(7 812)	(24,2)
Gastos Financieros	(38 713)	(4,2)	(31 049)	(3,6)	7 664	(19,8)	(145 570)	(4,0)	(123 058)	(3,6)	22 512	(15,5)
Otros Ingresos - Gastos Neto	(120 372)	(13,2)	(252 942)	(29,1)	(132 570)	110,1	(295 092)	(8,2)	(298 848)	(8,6)	(3 756)	1,3
Corrección Monetaria - REI	17 626	1,9	(26 235)	(3,0)	(43 861)	(248,8)	7 146	0,2	78 689	2,3	71 543	1 001,2
Resultado No Operativo	(133 427)	(14,6)	(300 665)	(34,6)	(167 238)	125,3	(401 232)	(11,1)	(318 745)	(9,2)	82 487	(20,6)
Resultado antes de Impuestos y Participaciones	56 798	6,2	(506)	(0,1)	(57 304)	(100,9)	283 696	7,8	530 135	15,3	246 439	86,9
Participación de los Trabajadores	(25 832)	(2,8)	(59 071)	(6,8)	(33 239)	128,7	(69 868)	(1,9)	(128 309)	(3,7)	(58 441)	83,6
Impuestos	(69 118)	(7,6)	(162 918)	(18,7)	(93 800)	135,7	(190 807)	(5,3)	(350 922)	(10,1)	(160 115)	83,9
Resultado Neto	(38 152)	(4,2)	(222 495)	(25,6)	(184 343)	483,2	23 021	0,6	50 904	1,5	27 883	121,1

(1) Los Datos están ajustados por el IPM publicado por el Instituto Nacional de Estadística e Informática (INEI)

TABLA 2
TELEFONICA DEL PERU S.A.A. Y SUBSIDIARIAS
BALANCE GENERAL CONSOLIDADO AJUSTADO A SOLES (000) AL 31 DE DICIEMBRE DE 2004 (1)
(Fin de Período)

ACTIVO						PASIVO Y PATRIMONIO NETO					
	4T04	3T04	2T04	1T04	4T03		4T04	3T04	2T04	1T04	4T03
ACTIVO CORRIENTE						PASIVO CORRIENTE					
Caja y Bancos	63 332	352 221	255 251	123 853	52 457	Sobregiro bancario	5 347	368	5 911	4 213	23 087
Fondo Fideicometido	37 325	45 388	39 512	53 559	48 622	Cuentas por Pagar (Proveedores)	478 260	355 479	364 366	425 234	477 535
Cuentas por Cobrar (Clientes), neto	569 592	547 559	576 373	624 589	664 226	Otras Cuentas por pagar	1 051 875	775 682	817 244	768 086	910 632
Otras cuentas por Cobrar	188 230	214 044	223 639	230 737	373 937	Provisión por Indemnización	4 120	2 374	3 000	3 077	2 779
Materiales y Suministros	37 558	37 487	37 176	35 575	29 370	Préstamos Bancarios	201 500	110 000	120 114	212 249	148 538
Impuestos y Gastos Pagados por Adelantado	41 307	48 029	47 470	39 454	71 376	Parte Corriente de Deuda de Largo Plazo	90 211	120 395	122 280	85 455	89 702
Inversiones	95 205	84 527	84 527	84 527	84 527	Parte Corriente de Bonos	398 496	234 519	244 237	162 252	27 541
Total Activo Corriente	1 032 549	1 329 255	1 263 948	1 192 294	1 324 515	Papeles Comerciales	95 000	51 500	50 788	114 862	265 254
Cuentas por cobrar a LP T. Móviles						Total Pasivos Corrientes	2 324 809	1 650 317	1 727 940	1 775 428	1 945 068
INVERSIONES A LARGO PLAZO	9 197	8 593	7 962	7 126	6 266	DEUDA DE LARGO PLAZO	335 144	235 276	252 010	310 461	329 736
ACTIVOS FIJOS	15 473 120	15 195 811	15 073 072	15 067 236	15 020 794	BONOS	582 522	746 561	746 976	783 994	952 724
Depreciación Acumulada	(9 579 437)	(9 342 531)	(9 111 535)	(8 890 955)	(8 660 939)	DEPOSITOS EN GARANTIA	102 475	104 203	102 398	105 576	109 333
	5 893 683	5 853 280	5 961 537	6 176 281	6 359 855	IMPUESTO DIFERIDO	1 009 042	918 020	937 395	985 860	1 061 405
Provisión desvalorización	(79 192)	(65 355)	(65 355)	(65 355)	(65 355)	PATRIMONIO NETO					
	5 814 491	5 787 925	5 896 182	6 110 926	6 294 500	Capital Social	2 355 086	3 098 199	3 098 199	3 098 199	3 098 199
Otros Activos Netos	225 141	225 141	245 176	215 905	236 321	Acciones en Tesorería	-21 896	-21 896	-	-	-
TOTAL ACTIVOS	7 081 378	7 350 914	7 413 268	7 526 251	7 861 602	Reserva Legal	372 365	372 365	372 365	372 365	369 957
						Ganancias Acumuladas	21 831	247 869	175 985	94 368	(4 820)
						TOTAL PATRIMONIO NETO	2 727 386	3 696 537	3 646 549	3 564 932	3 463 336
						TOTAL PASIVOS Y PATRIMONIO NETO	7 081 378	7 350 914	7 413 268	7 526 251	7 861 602

(1) Los Datos están ajustados por el IPM publicado por el Instituto Nacional de Estadística e Informática (INEI)

TABLA 3
TELEFONICA DEL PERU S.A.A. Y SUBSIDIARIAS
Datos estadísticos a fin de cada uno de los periodos

	4T03	1T04	2T04	3T04	4T04	Var. Abs. 4T04-4T03	4T04/ 4T03
TELEFONÍA BASICA							
Servicio Telefonía Fija: Local y de Larga Distancia							
Líneas Instaladas	2 145 345	2 178 845	2 197 489	2 260 831	2 307 247	161 902	7,5
Ganancia (pérdida) de Líneas en Servicio, neto	49 052	33 536	42 988	46 990	50 462	1 410	2,9
Líneas en Servicio, incluyendo Teléfonos Públicos (1)	1 963 554	1 998 141	2 043 885	2 095 838	2 150 827	187 273	9,5
Llamadas Locales Facturadas (2)	1 446 274	1 395 796	1 341 295	1 302 021	1 294 169	(152 105)	(10,5)
Larga Distancia - Minutos (000) (3)	241 167	240 638	239 532	235 797	252 848	11 681	4,8
Número de Empleados (Telefónica del Perú y Subsidiarias)	4 920	5 198	5 128	5 227	5 179	259	5,3
Número de Empleados (Telefónica del Perú)	3 316	3 335	3 325	3 328	3 153	(163)	(4,9)
Líneas en Servicio por Empleado (Telefónica del Perú)	592	599	615	630	682	90	15,2
% Digitalización	96,3	96,3	96,4	96,5	96,5	0,3	0,3
Líneas en Servicio por 100 habitantes	7,2	7,3	7,5	7,6	7,8	0,6	8,7
TELEFONIA DE USO PUBLICO							
Líneas en Servicio (4)	115 614	116 694	119 448	124 499	129 353	13 739	11,9
BANDA ANCHA							
Líneas en Servicio (5)	90 689	107 246	134 925	166 228	205 425	114 736	126,5
TV - CABLE							
Suscriptores	363 088	369 741	373 203	383 260	389 174	26 086	7,2

(1) No Incluye Teléfonos Públicos Celulares, Publifón ni Rurales

(2) Incluye tráfico Fijo - Fijo facturado (voz e internet), Fijo - Móvil y Móvil- Fijo.

(3) No incluye tarjetas prepago, incluye planes de minutos paquetizados.

(4) Incluye Teléfonos Públicos Fijos y Celulares, TUP'S Rurales Fijos y Celulares (no incluye Publifón)

(5) Incluye Teléfonos ADSL y Cablenet.