

- Los ingresos operativos en 1T00 crecieron 4.4% comparados con 1T99, alcanzando S/. 1,187 millones.
- Mejoras en el control de la morosidad dan como resultado una reducción del nivel de provisiones a 5.0% del total de ingresos para 1T00.
- El EBITDA tuvo un crecimiento de 3.5% con respecto a 1T99.
- La utilidad por acción aumentó 81.4% de S/. 0.05 en 1T99 a S/. 0.09 en 1T00.
- El Cash Flow Bruto se incrementó en S/. 112 millones con respecto a 1T99, representando un crecimiento de 38.9%.

marzo  
febrero  
enero

Resultados Consolidados  
1er Trimestre 2000  
Telefónica del Perú S.A.A.

*Telefonica*

## **Declaración de responsabilidad:**

El presente documento contiene información veraz y suficiente sobre el desarrollo del negocio de Telefónica del Perú S.A.A. durante el periodo de tres meses cerrado al 31 de marzo del 2000. Los firmantes se hacen responsables por los daños que pueda generar la falta de veracidad o insuficiencia de los contenidos, dentro del ámbito de su competencia, de acuerdo a las normas del Código Civil.

-----  
Antonio Villa Mardon  
Gerente central de Finanzas

-----  
Oscar Portocarrero Quevedo  
Gerente central de Control

Lima, 28 de abril del 2000

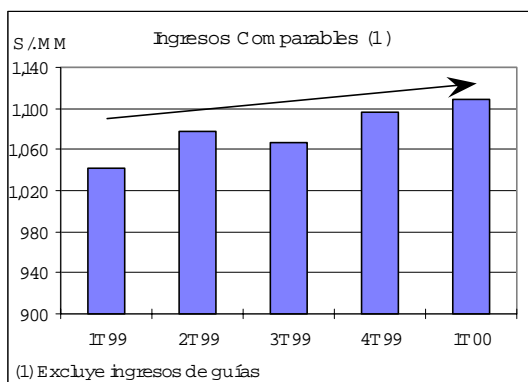


**Telefónica del Perú S.A.A.**  
Antonio Villa  
Raúl Risso  
Tel: (511) 210-1249  
Fax: (511) 265-7016  
✉ avilla@tp.com.pe  
✉ rrisso@tp.com.pe

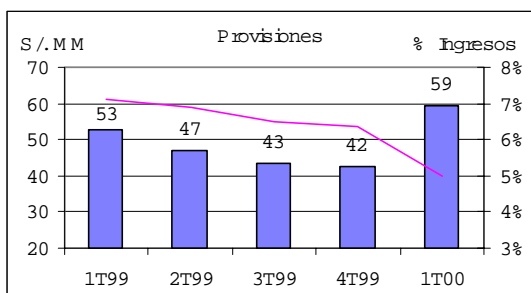
**Citigate Dewe Rogerson**  
Nicole Salas  
Tel: (212) 688-6840  
Fax: (212) 838-3393  
✉ nsalas@dewerogerson.com

## Telefónica del Perú S.A.A. anuncia Resultados Consolidados al Primer Trimestre del 2000 finalizado el 31 de marzo

**1** *Los ingresos operativos crecieron 4.4% respecto a 1T99* y alcanzaron S/. 1,187 millones en 1T00 comparados a S/. 1,137 millones en el mismo período del año anterior.

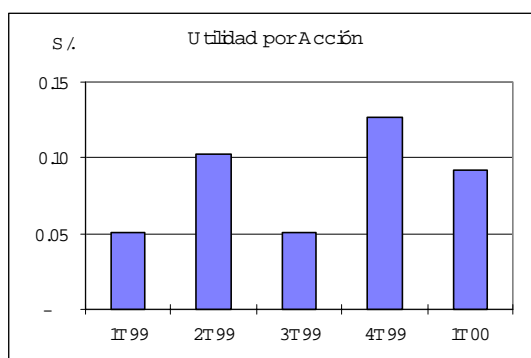


**2** *Control de la morosidad.* La provisión de 1T00 representó 5.0% del total de ingresos comparado a 7.1% en 1T99. A partir del 2000 se elimina el porcentaje (2.5%) que se detraía de los ingresos.



**3** *Cash Flow bruto (utilidad + depreciación) aumentó 39%* por efecto de una mejora en el período medio de cobranza de 115 días al 1T99 a 66 días al 1T00, un incremento de los ingresos operativos de 4.4% y una mejora en la corrección monetaria.

**4** *La utilidad por acción creció 81% en 1T00 con relación a 1T99,* alcanzando S/. 0.09 comparado a S/. 0.05. Este resultado contempla la reducción en el número de acciones producto de la recompra.



## Hechos relevantes recientes

- El 11 de enero, TDP efectuó un aporte de capital a su filial Telefónica Móviles S.A.C. mediante la transferencia de un bloque patrimonial valorizado en S/. 780'676,887. Como consecuencia de dicho aporte, el capital social aumentó de S/. 2,000 a S/. 780'678,887.
- El 29 de febrero, TDP aprobó la transferencia del 100% de sus acciones en Telefónica SAM del Perú S.A.C. a Telefónica Internacional S.A. El capital social de Telefónica SAM del Perú S.A.C. asciende a S/. 500 representado por 500 acciones totalmente suscritas y pagadas.
- En la misma fecha, el Directorio dispuso la creación de la Secretaría General y la Gerencia Central de Regulación y Planificación Estratégica, designando en tales cargos a Víctor Carlos Schwartzmann Larco y Jorge Melo Vega Castro, respectivamente. Ambas posiciones asumirán las funciones de la Gerencia Central Legal y de Regulación. Asimismo se dispuso la designación de Víctor Carlos Schwartzmann Larco como Secretario del Directorio, en reemplazo de Cristina Pareja Pallarés tras su renuncia como Secretaria del Directorio y Gerente Central Legal y de Regulación en razón de asumir nuevas responsabilidades dentro del Grupo Telefónica. Por otro lado, Juan Perea Sáenz de Buruaga renunció al cargo de Director de acciones clase A-1 y como miembro del Comité Ejecutivo del Directorio.
- La Junta Universal de Accionistas de Telefónica Soluciones Globales S.A.C., en su sesión del 3 de marzo, acordó modificar la designación social de dicha empresa por la de Telefónica Servicios Integrados S.A.C.
- El 7 de marzo, se constituyó Telefónica Soluciones Globales Holding S.A.C., sociedad que cuenta con un capital de S/. 1,000 representado por 1,000 acciones totalmente suscritas y pagadas, de las cuales 999 son de titularidad de Telefónica del Perú S.A.A. y 1 de Telefónica Servicios Comerciales S.A.C.
- El Directorio en sesión del 23 de marzo aprobó un aporte de capital de S/. 107'727,030 a la filial Telefónica Multimedia S.A.C. mediante la capitalización de créditos.
- El 24 de marzo se llevó a cabo la Junta General de Accionistas de TDP, y se aprobaron todas las mociones de la agenda.
- El 4 de abril, la Junta General de Accionistas de Telefónica Servicios Comerciales S.A.C. aceptó la renuncia de José Ramón Vela Martínez como Gerente General de dicha sociedad y designó en dicho cargo a José Luis García Vélez.
- En la sesión de Directorio del 28 de abril se reeligió como Presidente del Directorio al señor Alfonso Bustamante y Bustamante y se designó como Vicepresidente al señor Antonio Viana-Baptista. Asimismo se designó miembros del Comité Ejecutivo del Directorio a los señores Alfonso Bustamante y Bustamante, Javier Aguirre Nogues, José Graña Miró Quesada, Rafael Hernández García, Enrique Normand Sparks, Gonzalo de la Puente Wiese, José Ramón Vela Martínez y Antonio Viana-Baptista.

**Principales  
Cifras  
Consolidadas**

(en miles de soles, excepto utilidad por acción)	1T00	1T99	1T00/ 1T99
<b>Ingresos Operativos</b>	<b>1,187,385</b>	<b>1,137,222</b>	<b>4.4%</b>
<b>Gastos Operativos (total)</b>	<b>793,436</b>	<b>738,937</b>	<b>7.4%</b>
Provisiones	59,492	52,878	12.5%
Depreciación	204,357	179,679	13.7%
<b>Resultado Operativo</b>	<b>393,949</b>	<b>398,285</b>	<b>-1.1%</b>
Margen Operativo	33.2%	35.0%	
<b>EBITDA</b>	<b>598,306</b>	<b>577,964</b>	<b>3.5%</b>
Margen EBITDA	50.4%	50.8%	
<b>Resultado No Operativo</b>	<b>(75,805)</b>	<b>(215,004)</b>	<b>N/A</b>
Corrección Monetaria	41,434	(126,324)	N/A
<b>Utilidad Neta</b>	<b>193,668</b>	<b>106,786</b>	<b>81.4%</b>
<b>CF Bruto (1)</b>	<b>398,025</b>	<b>286,465</b>	<b>38.9%</b>
<b>CF Bruto Ajust. por REI (2)</b>	<b>356,591</b>	<b>412,789</b>	<b>-13.6%</b>
<b>Total de Acciones (000)</b>	<b>2,104,598</b>	<b>2,104,598</b>	<b>0.0%</b>
Utilidad por Acción (S/.) (3)	0.09	0.05	81.4%
Utilidad por ADS (US\$) (3)	0.26	0.15	75.9%
CF Bruto por acción (S/.) (3)	0.19	0.14	38.9%
CFB ajust. x REI por acción (S/.) (3)	0.17	0.20	-13.6%

(1) Cash Flow Bruto = Utilidad Neta + Depreciación

(2) Cash Flow Bruto Ajustado por REI = Utilidad Neta + Depreciación +/- REI

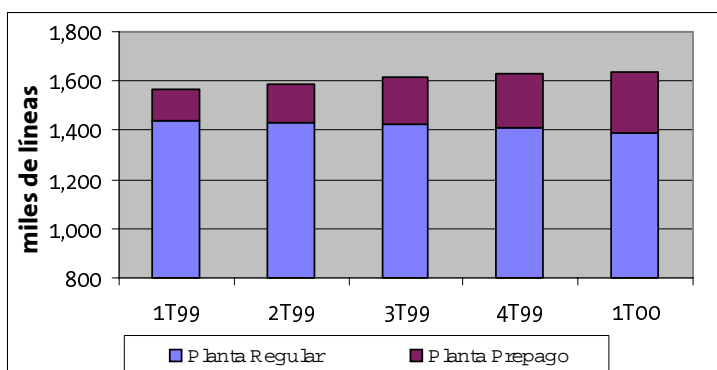
(3) Para su cálculo se ha tomado el número de acciones al 31 de marzo

**Principales  
Magnitudes**

	1T00	1T99	1T00/ 1T99
Total de líneas en servicio	1,639,514	1,565,711	4.7%
Líneas en servicio prepago (Teléfono Popular)	251,170	126,448	98.6%
% del total de LES	15.3%	8.1%	
Líneas vendidas	49,228	81,526	-39.6%
Teléfonos Públicos	66,881	48,094	39.1%
Cientes celular	749,998	530,658	41.3%
Cientes TV cable	333,679	309,526	7.8%
Tráfico Total (Local + LD)	2,357,689	2,366,251	-0.4%
Tráfico Local (000 min)	2,120,705	2,112,255	0.4%
Tráfico Internet (000 min)	231,461	144,998	59.6%
Tráfico LDN (000 min)	150,125	154,769	-3.0%
Tráfico LDI Salida (000 min)	25,391	25,524	-0.5%
Tráfico LDI Entrada (000 min)	61,468	73,703	-16.6%

# Análisis y Comentarios a los Resultados Consolidados al Primer Trimestre del 2000

## Los ingresos operativos se incrementaron 4.4%



Los ingresos operativos crecieron 4.4% y alcanzaron S/. 1,187 millones en 1T00 debido al aumento de los ingresos de Servicios Móviles (+14.7%), Telefonía Pública (+15.6%), Telefonía Local (+4.9%), Comunicaciones de Empresa (+19.7%) y TV Cable (+12.4%). Estos incrementos compensaron la reducción de ingresos de Larga Distancia y Guías de 12.6% y 17.8%, respectivamente.

Al comparar el primer trimestre del 2000 con el mismo periodo del año anterior, es necesario tener en cuenta que a partir de 1T00 se eliminó el ajuste de 2.5% en los ingresos por concepto de provisiones, lo que representó una reducción de poco más de S/. 28 millones en los ingresos en 1T99.

### Telefonía Local

Los ingresos de Telefonía Local alcanzaron S/. 431 millones en 1T00 comparado a S/. 411 millones en 1T99, lo que representa un aumento de 4.9%. Este crecimiento se debió al incremento en S/. 8 millones de Otros ingresos, así como en S/. 8 millones y S/. 3 millones de Cuota de Abono y Servicio Medido, respectivamente, los que compensaron la reducción de S/. 2 millones en los ingresos por Cuota de Conexión.

El crecimiento de 84.8% en Otros ingresos se explica fundamentalmente por el aumento de la venta de tarjetas pre-pago. Los mayores ingre-

sos por Cuota de Abono (+3.7%) se deben principalmente a la eliminación del ajuste de 2.5% en los ingresos de 1T00, ya que la planta media facturada y la tarifa promedio ponderada se mantuvieron relativamente estables en 1T00 y 1T99. La ausencia del ajuste en 1T00 también explica el aumento de los ingresos de Servicio Medido Local (+1.8%), así como un ligero aumento de la tarifa promedio ponderada por efecto de la interconexión. Ambos factores compensaron la reducción de 0.4% en el tráfico. Los ingresos por Cuota de Conexión se redujeron de S/. 5.9 millones en 1T99 a S/. 3.8 millones en 1T00 debido básicamente a la baja en la venta de líneas que fue de 49,228 en 1T00 comparado a 81,526 en 1T99.

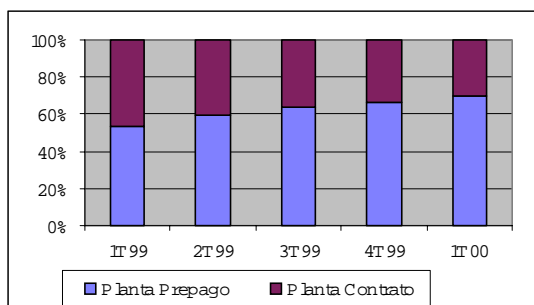
### Larga Distancia

El total de ingresos de Larga Distancia se redujo 12.6% de S/. 201 millones en 1T99 a S/. 176 millones en 1T00 en un entorno más competitivo. Mientras que los ingresos de Larga Distancia Nacional (LDN) se mantuvieron relativamente estables (S/. 77 millones en 1T00 y S/. 78 millones en 1T99), los ingresos de Larga Distancia Internacional (LDI) cayeron 19.9%. Esta reducción fue resultado de los menores ingresos por el tráfico entrante debido a la caída de 32% en la tasa contable promedio y de 16.6% en el total de minutos. Adicionalmente, los ingresos por el tráfico de salida disminuyeron por la reducción de 5.1% en la tarifa promedio y a pesar del ligero aumento de minutos.

### Telefonía Pública

Los ingresos de Telefonía Pública crecieron 15.6% de S/. 131 millones en 1T99 a S/. 152 millones en 1T00 debido al aumento del total de teléfonos públicos en servicio, los que alcanzaron 66,881 al 31 de marzo del 2000 comparado a 48,094 en la misma fecha el año anterior.

## Telefonía Móvil



Los ingresos de Servicios Móviles crecieron 14.7% y fueron de S/. 208 millones en 1T00 comparado a S/. 182 millones en 1T99. El total de suscriptores aumentó 41.3% y alcanzaron 749,998 al 31 de marzo de 2000. La planta prepago pasó de 53% del total de clientes en 1T99 a 70% en 1T00 y consecuentemente el ingreso promedio mensual por suscriptor disminuyó. Sin embargo, el crecimiento del servicio pre-pago ha contribuido a la reducción de la morosidad y del costo promedio de adquisición por cliente.

## Televisión por Cable

Los ingresos alcanzaron S/. 59 millones en 1T00, un incremento de 12.4% con respecto a

los S/. 52 millones de igual periodo el año anterior. Este crecimiento se sustenta principalmente en el aumento de la planta en servicio de 7.8% y las ventas de publicidad.

## Comunicaciones de Empresa

Los ingresos crecieron 19.7% y alcanzaron S/. 64 millones en 1T00 básicamente como resultado de los mayores ingresos por transmisión de datos y RDSI (Red Digital de Servicios Integrados).

## Guías Telefónicas

Los ingresos de Guías cayeron 17.8% de S/. 96 millones en 1T99 a S/. 79 millones en 1T00 principalmente debido al difícil entorno económico que determinó la reducción de la cartera de clientes y afectó los presupuestos de publicidad.

## Los gastos operativos se elevaron 7.4% principalmente por la mayor depreciación y mayores gastos generales y administrativos

El total de Gastos Operativos se elevó 7.4% debido fundamentalmente al aumento de los gastos Generales y Administrativos (+10.4%), la depreciación (+13.7%), los gastos de Materiales y Suministros (+33.8%) y las provisiones (12.5%). Estos incrementos fueron compensados en parte por la disminución de 6.1% en los gastos de Personal.

## Personal

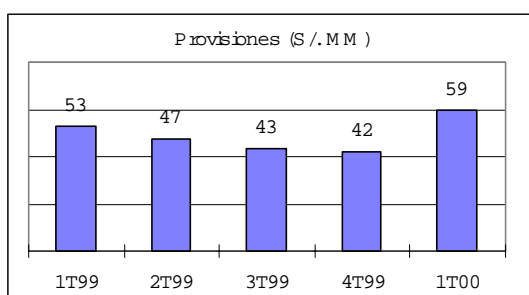
Los gastos de personal cayeron 6.1% de S/. 166 millones en 1T99 a S/. 156 millones en 1T00

como resultado de la reducción de 6.8% en el total de empleados de Telefónica del Perú y subsidiarias. Al 31 de marzo del 2000, la plantilla fue de 6,023 comparado a 6,460 personas en la misma fecha el año anterior. La reducción es principalmente consecuencia de la transferencia del control en el tercer trimestre de 1999 de Telefónica Marketing Directo a Atento, subsidiaria de Telefónica S.A. dedicada a la gestión de *call centers* a nivel global, lo que supuso el traspaso de 825 empleados de la plantilla de Telefónica del Perú a Atento.

## Generales y Administrativos

Los gastos Generales y Administrativos alcanzaron S/. 270 millones en 1T00 comparado a S/. 244 millones en 1T99, lo que representa un aumento de S/. 25 millones o 10.4%. La tercerización de ciertas actividades de mantenimiento y reparación explica S/. 10 millones de aumento, mientras que el resto se debió mayormente a la mayor actividad comercial del negocio de Telefonía Pública y las comisiones por venta de tarjetas pre-pago.

## Provisiones por Incobrables



La provisión para incobrables fue de S/. 59 millones en 1T00 lo que representa el 5% de los ingresos. Aun cuando el gasto de S/. 53 millones registrado en 1T99 es menor, la provisión total en ese periodo alcanzó 7.1% incluyendo el 2.5% que se detraía de los ingresos, política que se dejó de aplicar a partir del 1T00.

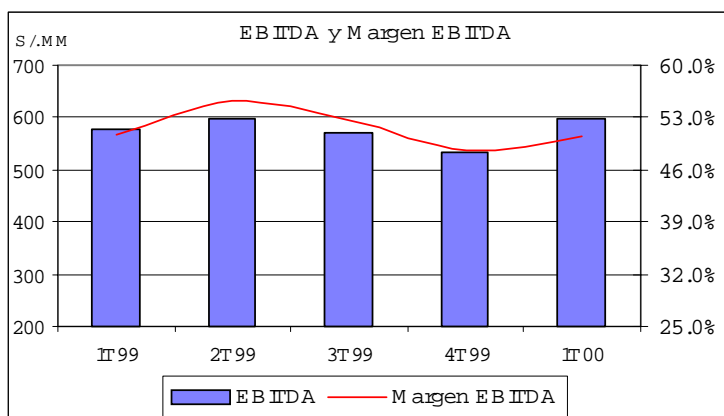
## Depreciación

La depreciación alcanzó S/. 204 millones en 1T00, un aumento de 13.7% con respecto a 1T99. El incremento se explica fundamentalmente por el crecimiento de 11.4% de la planta promedio depreciable que pasó de S/. 8,947 millones en 1T99 a S/. 9,964 millones en 1T00.

## Materiales y Suministros

Los gastos de Materiales y Suministros se elevaron 33.8% de S/. 24 millones en 1T99 a S/. 32 millones en 1T00 debido principalmente a los mayores costos de venta de equipos celulares por el mayor número de unidades vendidas.

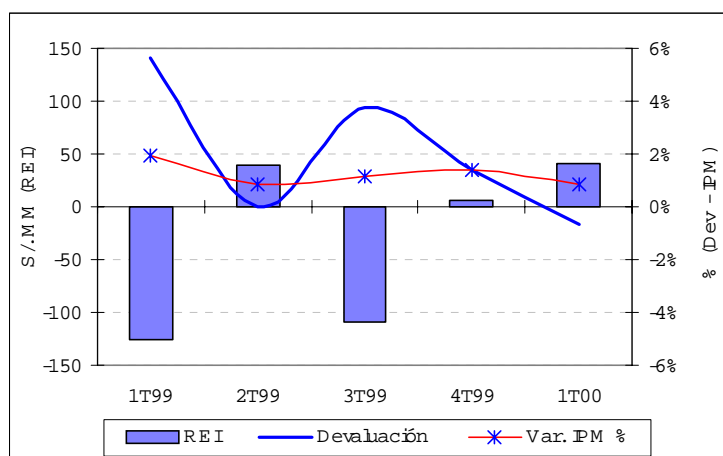
## El EBITDA creció 3.5% con respecto a 1T99



El resultado operativo alcanzó S/. 394 millones, ligeramente inferior a los S/. 398 millones obtenidos en 1T99 debido principalmente al aumento de la depreciación y los gastos generales y administrativos. Sin embargo, descontando la depreciación, es decir, el resultado EBITDA (resultado antes de intereses, impuestos, depreciación y amortización) creció 3.5% con respecto a 1T99.

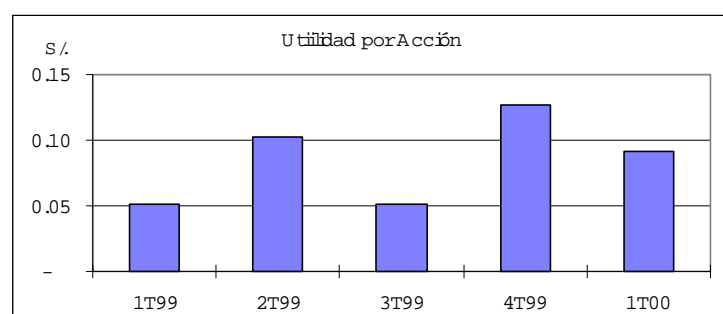


## El resultado no operativo mejoró significativamente, registrando una menor pérdida con respecto a 1T99



El Resultado No Operativo registró una significativa mejora con respecto a 1T99, periodo en el que tuvo una pérdida de S/. 215 millones, la que se reduce a S/. 76 millones en 1T00. Esto se explica principalmente por una ganancia por corrección monetaria de S/. 41 millones en 1T00 comparada a una pérdida de S/. 126 millones en 1T99. Esta diferencia es fundamentalmente el resultado de una apreciación de 0.7% del nuevo sol en 1T00, mientras que en el mismo periodo del año anterior se registró una depreciación de 5.7%.

## El resultado neto creció 81.4%, alcanzando S/. 194 millones en 1T00



El resultado neto tuvo un crecimiento de 81.4% con respecto a 1T99 y alcanzó S/. 194 millones, lo que equivale a una utilidad por acción de S/. 0.09.

Este resultado se compara con S/. 0.05 por acción en 1T99, al tiempo que la utilidad por ADS alcanzó US\$ 0.26 en 1T00 y US\$ 0.15 en 1T99.

Por otro lado, el cash flow bruto por acción tuvo un incremento de 38.9% pasando de S/. 0.14 en 1T99 a S/. 0.19 en 1T00.

## Balance General Consolidado

En el primer trimestre del 2000, el control de la morosidad registró un avance significativo, tal como se observa en la reducción del periodo medio de cobro. Este indicador se redujo a 66 días en 1T00 comparado a 115 días en el mismo periodo del año anterior y 71 días del 4T99. Esto se refleja en una reducción del capital corriente de S/. 1,507 millones en 1T99 a S/. 1,255 en 1T00.

Los Activos Fijos disminuyeron en S/. 187 millones comparados a 4T99 debido principal-

mente a la baja de centrales Pentaconta de telefonía fija, lo que a su vez determinó la reducción de la Depreciación Acumulada en S/. 81 millones. Sin embargo, la empresa mantuvo el nivel de inversiones de tal forma que al 1T00 la inversión inmovilizada sumó US\$ 39 millones, frente a US\$ 42 millones del 1T99.

Mientras que al 31 de marzo de 1999 los Préstamos Bancarios ascendieron a S/. 2,418 millones, en la misma fecha del 2000 esta partida se redujo 38.7% a S/. 1,482 millones. Esto

es producto de la estrategia de reestructuración de pasivos que contempla la diversificación de las fuentes de financiamiento e incremento de la duración de la deuda, así como una progresiva reducción del endeudamiento total.

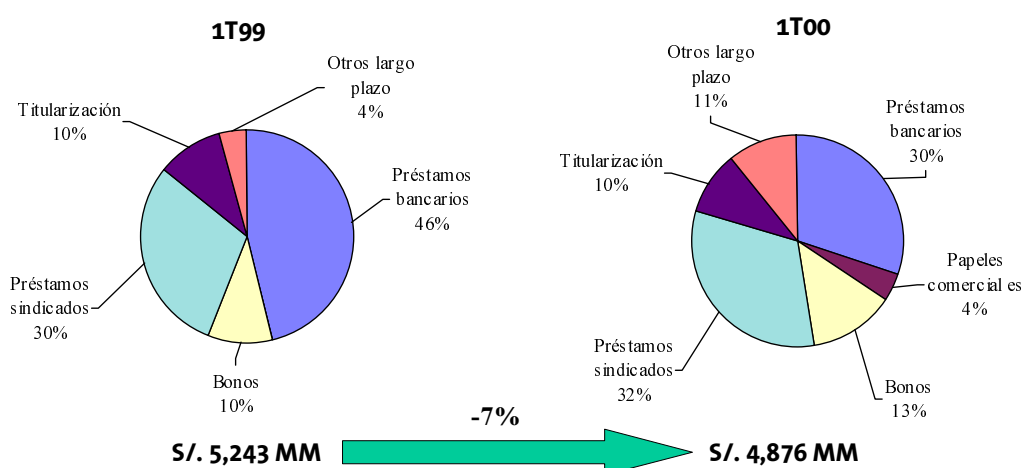
El logro del primer objetivo - la diversificación - se evidencia principalmente en la reducción de la participación de los préstamos bancarios sobre el total de la deuda financiera (de 46% a 30% entre 1T99 y 1T00) como resultado de la emisión de Papeles Comerciales, cuyo saldo al 1T00 ascendió a S/. 194 millones. De esta manera, la reducción de 7% entre 1T99 y 1T00 en la deuda total se concentró en los préstamos bancarios, de forma tal que la proporción de deuda de corto plazo cayó de 49% del total

de deuda financiera al 31 de marzo de 1999 a 43% en la misma fecha del 2000. Asimismo, la disminución de la deuda en S/. 367 millones entre 1T99 y 1T00, conjuntamente con el incremento del patrimonio producto de las ganancias acumuladas, determinó una reducción del ratio de deuda sobre capitales permanentes de 55% a 51%.

Los impuestos y participaciones diferidos crecieron de S/. 311 millones en 1T99 a S/. 638 millones en 1T00, debido a las diferencias temporales tributarias reconocidas bajo la NIC 12.

Las ganancias acumuladas al 1T00 cayeron en S/. 124 millones respecto del 4T99 debido principalmente a la declaración de dividendos correspondientes a 1999.

### ESTRUCTURA COMPARATIVA DE LA DEUDA FINANCIERA



#### Indicadores Económicos

	1T00	1T99
Tipo de cambio (fin del periodo)	3.488	3.338
Devaluación trimestral	-0.7%	5.7%
IPC	1.1%	0.9%
IPM	0.8%	11.9%
* PBI (Var %)	8.1%	-1.0%
* Demanda Interna (Var %)	10.0%	-10.2%
* Consumo	4.9%	-3.3%
* Inversión	15.2%	-23.5%
* Déficit en Cta. Cte. (% PBI)	-3.9%	-3.6%
Reservas Int. Netas (US\$ MM)	8,803	8,822

\* Estimados TDP 1T00