

- La utilidad neta se duplicó con respecto al primer trimestre, alcanzando US\$ 0.30 por ADR.
- El cash flow por acción creció 39% comparado al primer trimestre.
- La provisión por incobrables se redujo debido a las medidas implementadas para el control de la morosidad.
- Los ingresos operativos crecieron 1.9% comparado al segundo trimestre de 1998 y a pesar de la caída de las tarifas de larga distancia y cuota de conexión. Con respecto al primer trimestre de 1999, los ingresos comparables (excluyendo guías) se elevaron 3.4%.
- El sistema fijo prepago alcanzó 160 mil clientes.
- La planta en servicio de móviles creció 11.5% con respecto al primer trimestre y el ingreso promedio por cliente (ARPU) mejoró a US\$ 35 por mes.

junio
mayo
abril

Resultados Consolidados
Segundo Trimestre 1999
Telefónica del Perú S.A.A.

Telefonica

- Resultados Consolidados del Segundo Trimestre de 1999 finalizado el 30 de junio
 - Hechos Relevantes
 - Los ingresos operativos comparables mostraron un crecimiento sostenido desde el tercer trimestre de 1998
 - Los gastos operativos cayeron significativamente en el segundo trimestre y en lo que va del año
 - El resultado operativo y EBITDA comparables crecieron 19% y 13%, respectivamente con respecto al primer trimestre
 - El resultado no operativo se recuperó por la estabilidad del tipo de cambio
 - El resultado neto se duplicó con respecto al primer trimestre
 - Tarifas - Indicadores Económicos - Depreciación
 - **Tabla 1:** ESTADO DE RESULTADOS CONSOLIDADOS AJUSTADOS A SOLES (000)
AL 30 DE JUNIO DE 1999
 - **Tabla 2:** BALANCE GENERAL CONSOLIDADO AJUSTADO A SOLES (000)
AL 30 DE JUNIO DE 1999
 - **Tabla 3:** DATOS ESTADISTICOS A FIN DE CADA UNO DE LOS PERIODOS
-

Telefónica del Perú S.A.A. anuncia Resultados Consolidados del Segundo Trimestre de 1999 finalizado el 30 de junio

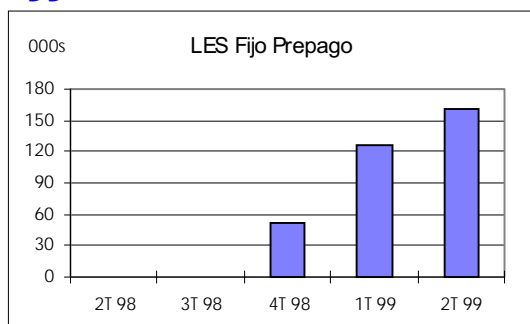
1 Se aprobó la renovación del plazo de vigencia de las concesiones otorgadas a Telefónica del Perú

El 23 de junio, el Ministerio de Transportes, Comunicaciones, Vivienda y Construcción aprobó la extensión de las concesiones para la prestación de los servicios portador y telefónico local y de larga distancia nacional e internacional. La renovación es de 5 años adicionales a los 20 años establecidos en el contrato de concesión en 1994. Es decir, dichas concesiones tendrán vigencia hasta el 27 de junio de 2019 en lugar del 27 de junio de 2014.

2 Se dio una mejora en los índices de morosidad

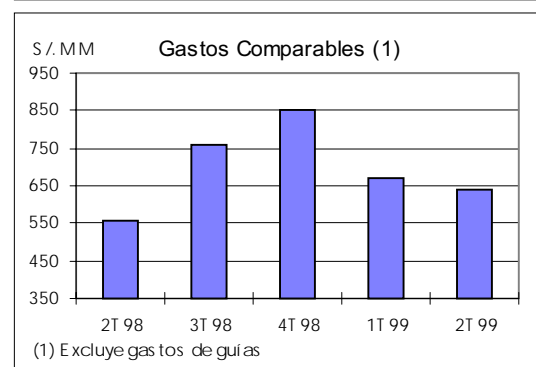
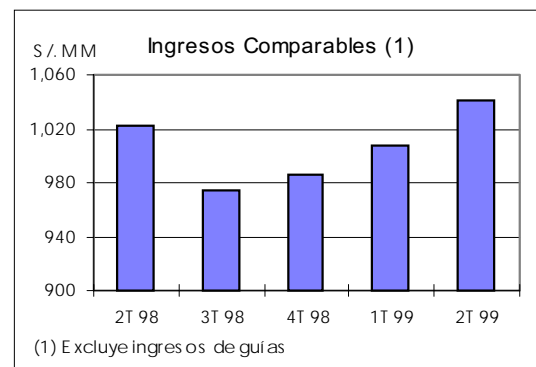
Las provisiones por incobrables cayeron a S/. 46 millones comparado a S/. 51 millones en 1T99. La provisión del segundo trimestre representó 4.2% del total de ingresos comparado a 4.5% en el primer trimestre de 1999.

3 Los teléfonos fijos prepago alcanzaron 160 mil, un crecimiento de 214% desde diciembre de 1998



4 Los resultados operativos y financieros mejoraron

Los ingresos operativos comparables (excluyendo los ingresos de Guías) crecieron 3.4% con respecto al primer trimestre de 1999, mientras que los gastos operativos comparables cayeron 4.6%.



Esto resultó en un crecimiento de la utilidad operativa comparable de 19.4% y del EBITDA comparable de 13.0%. El margen EBITDA se elevó a 55.1% comparado a 50.8% en 1T99.

La utilidad neta se duplicó entre 1T99 y 2T99 alcanzando S/. 208 millones. Esto representó una utilidad por acción de S/. 0.10 y de US\$ 0.30 por ADR. Asimismo, el cash flow por acción se elevó 38.0% en el mismo periodo, alcanzando S/. 0.18 comparado a S/. 0.13 en 1T99.

(Lima - Perú, 15 de julio de 1999) Telefónica del Perú S.A.A. (NYSE : TDP, BVL : TELEFBC) anunció hoy resultados consolidados para el segundo trimestre de 1999, expresados en nuevos soles al 30 de junio de 1999 y ajustados de acuerdo al Índice de Precios al por Mayor (IPM). Los estados financieros están en concordancia con los principios contables generalmente aceptados en el Perú.

Principales Cifras Consolidadas

(en miles de soles, excepto utilidad por acción)	2T99	1T99	2T99/ 1T99	2T98	2T99/ 2T98
Ingresos Operativos	1,046,873	1,100,145	-4.8%	1,027,531	1.9%
Gastos Operativos (total)	644,633	714,800	-9.8%	557,925	15.5%
Provisiones	45,628	51,151	-10.8%	15,524	193.9%
Depreciación	175,005	173,809	0.7%	146,395	19.5%
Comercialización de Celulares	31,214	30,398	2.7%	10,371	201.0%
Otros	392,786	459,442	-14.5%	385,635	1.9%
Resultado Operativo	402,240	385,345	4.4%	469,606	-14.3%
Margen Operativo	38.4%	35.0%		45.7%	
EBITDA	577,245	559,154	3.2%	616,001	-6.3%
Margen EBITDA	55.1%	50.8%		59.9%	
Resultado No Operativo	(52,399)	(208,008)	-74.8%	(58,538)	-10.5%
Utilidad Neta	207,965	103,335	101.3%	257,747	-19.3%
Cash Flow Bruto (1)	382,970	277,144	38.2%	404,142	-5.2%
Total Acciones (000)	2,104,598	2,104,598	0.0%	2,338,442	-10.0%
Utilidad por Acción (S/.)	0.10	0.05	100.0%	0.11	-9.1%
Cash flow por acción (S/.)	0.18	0.13	38.5%	0.17	5.9%
Utilidad por ADS (US\$)	0.30	0.15	100.0%	0.37	-18.9%
Cash flow por ADS (US\$)	0.55	0.39	41.0%	0.57	-3.5%

(1) Cash Flow Bruto = Utilidad Neta + Depreciación

Principales Magnitudes

	2T99	1T99	2T99/ 1T99	2T98	2T99/ 2T98
Total de líneas en servicio	1,589,857	1,565,711	1.5%	1,654,583	-3.9%
Líneas en servicio prepago	159,965	126,448	26.5%		
<i>% del total de LES</i>	<i>10.1%</i>	<i>8.1%</i>			
Nuevas líneas en servicio	24,146	57,002	-57.6%	22,473	7.4%
Líneas vendidas	49,907	81,526	-38.8%	45,741	9.1%
Teléfonos Públicos	50,561	48,094	5.1%	42,275	19.6%
Clientes celular	591,595	530,658	11.5%	381,668	55.0%
Clientes TV cable	313,872	309,526	1.4%	291,726	7.6%
Tráfico Total (Local + LD)	2,358,464	2,405,913	-2.0%	2,107,371	11.9%
Tráfico Local (000 min)	2,101,826	2,151,917	-2.3%	1,841,565	14.1%
Tráfico Internet (000 min)	175,850	144,998	21.3%	91,280	92.6%
Tráfico total de LD (000 min.)	256,637	253,996	1.0%	265,806	-3.4%

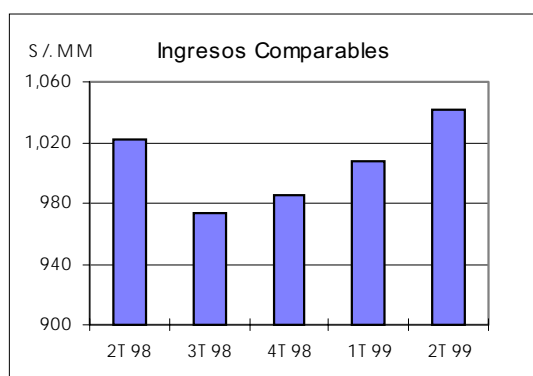
Hechos Relevantes

- Las subsidiarias Telefónica Multimedia S.A.C., Telefónica Marketing Directo S.A.C., Telefónica Servicios Financieros S.A.C. y Telefónica Servicios Internet del Perú S.A.C. incrementaron sus capitales sociales a través de la capitalización de préstamos otorgados por Telefónica del Perú S.A.A. Los montos capitalizados ascendieron a S/132,216,637, S/. 30,488,948, S/. 12,051,786 y S/. 4,663,691, respectivamente.
- Durante la primera quincena de octubre de 1999, se entregará el saldo del dividendo correspondiente al año fiscal 1998, el cual asciende a S/. 0.0903 por acción o aproximadamente US\$0.27 por ADS (1 US\$ = S/. 3.33). El dividendo total aprobado en la Junta de Accionistas en marzo asciende a S/.0.1303 por acción, de los cuales S/. 0.04 por acción fueron entregados en abril.
- El señor Rafael Hernández García fue designado como Director de Telefónica del Perú, luego de que el Directorio aceptara la renuncia de los señores Francisco Moreyra García Sayán y Jaime García Díaz como Director Titular y Director Alterno, respectivamente.

Resultados en términos comparables (1)	2T99	1T99	2T99/ 1T99	2T98	2T99/ 2T98
Ingresos Operativos	1,041,460	1,007,480	3.4%	1,022,150	1.9%
Gastos Operativos	641,411	672,474	-4.6%	555,446	15.5%
Resultado Operativo	400,049	335,006	19.4%	466,704	-14.3%
Margen Operativo	38.4%	33.3%		45.7%	
EBITDA	575,054	508,815	13.0%	613,099	-6.2%
Margen EBITDA	55.2%	50.5%		60.0%	

(1) Se excluye ingresos y gastos de guías

Los ingresos operativos comparables mostraron un crecimiento sostenido desde el tercer trimestre de 1998



Los ingresos operativos alcanzaron S/. 1,047 millones en 2T99. Los ingresos comparables, es decir excluyendo Guías, fueron S/. 1,041 millones comparado a S/. 1,007 millones en 1T99, lo que representa un incremento de 3.4%. Este crecimiento se explica principalmente por la mejora sustancial de los negocios de telefonía mó-

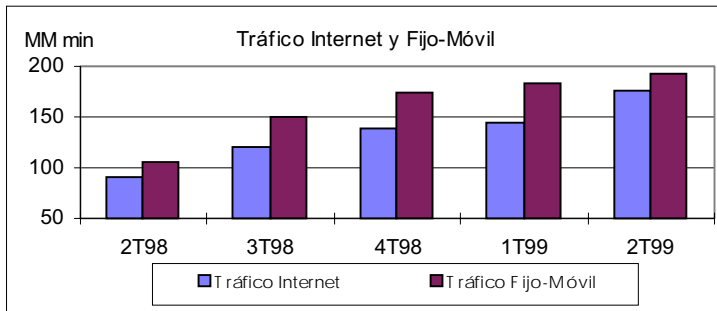
vil y pública, así como larga distancia internacional y comunicaciones de empresa.

Con respecto al segundo trimestre de 1998, también se registra un crecimiento de 1.9% en el total de ingresos, a pesar de las notables diferencias en las tarifas principalmente de larga distancia y cuota de conexión.

Telefonía Local

Los ingresos de telefonía local decrecieron 2.4% entre el primer y segundo trimestre de 1999 y crecieron 1.3% con respecto al segundo trimestre de 1998. El menor ingreso en 2T99 comparado a 1T99 se explica debido a la menor tarifa del Teléfono Popular (prepago) y a la reducción de la planta promedio facturada.

Sin embargo, las líneas en servicio crecieron



1.5% entre 1T99 y 2T99 alcanzando 1,589,857. Se vendieron 49,907 líneas de las que 38,777 fueron en el sistema prepago. Por otro lado, las desconexiones para el trimestre sumaron 30,843, acumulando 62,344 desconexiones en lo que va del año, tendencia que se compara muy favorablemente con las desconexiones de 1998 que fueron aproximadamente 340,000 líneas.

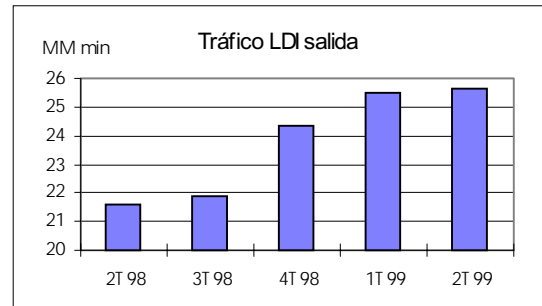
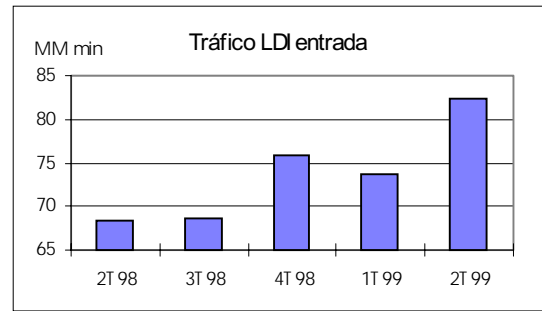
A pesar de una reducción en las líneas en servicio de 3.9% entre 2T98 y 2T99, los ingresos de telefonía local registraron un incremento de 1.3% debido principalmente al aumento de 25.2% en los ingresos de servicio medido. Esto se explica por un incremento del tráfico de 14.1% debido principalmente al aumento del volumen correspondiente a Internet (+92.6%) y al tráfico entre las redes fija y móvil (+118.5%). Adicionalmente, los ingresos se vieron impactados por el incremento de la tarifa promedio ponderada, principalmente por el efecto de la tarifa de interconexión (US\$ 0.029 por minuto) que aplica al tráfico entre las redes fija y móvil.

La contribución del tráfico Internet y fijo-móvil al total del tráfico local se elevó a 8.4% y 10.9%, respectivamente en 2T99, comparado a 5.0% y 5.7% en 2T98.

Larga Distancia

Los ingresos de larga distancia (LD) en su conjunto crecieron 1.8% entre 1T99 y 2T99 y representaron menos del 20% del total de ingresos de la Compañía en ambos trimestres. Este incremento se debe al aumento de 7.2% en los ingresos de larga distancia internacional (LDI) en 2T99 comparado a 1T99, lo que compensó los menores ingresos de larga distancia nacional (LDN).

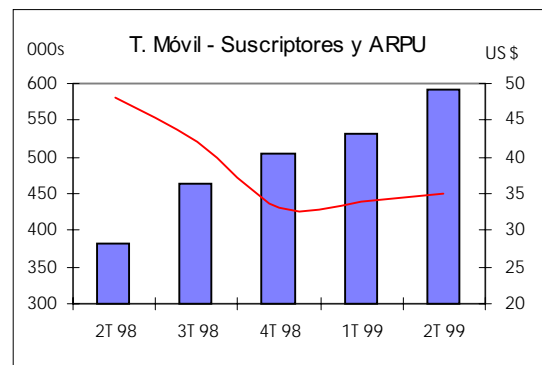
El tráfico total de LD creció 1% entre 1T99 y 2T99, alcanzando 256,638 miles de minutos. Este incremento se debió principalmente al aumento del tráfico de LDI que fue de 0.5% para



la salida y 11.8% para el tráfico de entrada comparado a 1T99, y de 18.7% y 20.5%, respectivamente, comparado a 2T98.

La disminución de minutos de LDN (-15.5%) entre 2T98 y 2T99 se debió a la reducción en el número de áreas locales de 299 a 24 a partir de setiembre de 1998, lo que determinó la reclasificación de aproximadamente la cuarta parte del total de minutos de LDN como tráfico local.

Telefonía Móvil



La telefonía móvil registró una importante recuperación en sus ingresos, registrando un aumento de 9.9% en 2T99 comparado a 1T99. El incremento en el total de clientes fue de 60,937 lo que supone un crecimiento de 11.5% con respecto a 1T99. Los factores antes señalados resultaron en una ligera mejora del ingreso promedio mensual por cliente en 2T99 (US\$ 35 comparado a US\$ 34 en 1T99).

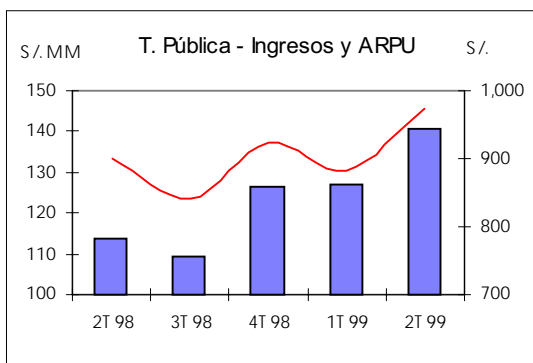
Las desconexiones sumaron 28,458 para el segundo trimestre, lo que supone una rotación mensual de clientes (churn) de 1.7%.

El 71.6% de los nuevos clientes optaron por el sistema prepago. Al 30 de junio de 1999, el 59.2% de la planta en servicio era prepago comparado a 18.3% a la misma fecha del año anterior.

Por otro lado, el costo de adquisición por cliente se redujo de US\$ 140 a marzo de 1999 a US\$137 a junio de 1999.

Telefonía Pública

Los ingresos de telefonía pública crecieron 10.5% en 2T99 con respecto a 1T99 y 23.4% con respecto a 2T98. Telefonía Pública contribuyó el 13.4% del total de ingresos de la Compañía comparado a 11.1% en 2T98.



Los buenos resultados se explican por un aumento de 5.1% en el número total de teléfonos públicos entre 1T99 y 2T99 y 19.6% con respecto al año anterior, así como por un mayor ingreso promedio por teléfono público en servicio.

El incremento del ingreso promedio es consecuencia de una serie de mejoras operativas, relativas a la supervisión y mantenimiento, que han llevado a un aumento del número de días promedio de operación por teléfono público.

Televisión por Cable

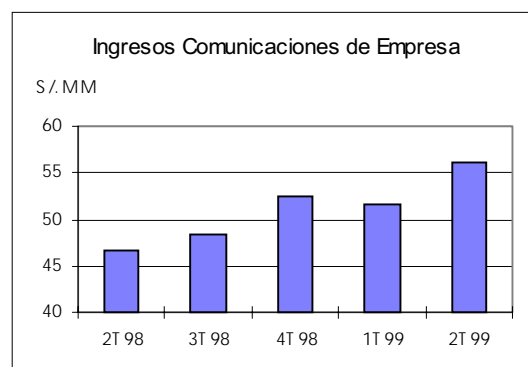
Los ingresos de TV Cable decrecieron 6,6% en 2T99 comparado con 1T99 debido a una reducción en las ventas de publicidad, así como a la mayor participación de clientes del paquete de 38 canales respecto del paquete completo. En el mes de julio se van a tomar medidas que impidan la posibilidad de fraude en la segmentación de clientes.

El número de clientes ha crecido tan sólo un 1,4% en el último trimestre debido a la situación económica del país y por tratarse de un servicio no esencial. No obstante, la cuota de mercado del negocio para el total país ha pasado del 89% en 1T99 al 90% en 2T99.

Comunicaciones de Empresa

Los ingresos de comunicaciones de empresa crecieron 8.6% entre 2T99 y 1T99 y 20.2% respecto al 2T98 como resultado del mantenimiento e incremento de la planta en servicio de transmisión de datos y el aumento de proyectos *llave en mano*.

Los ingresos de comunicaciones de empresa incrementaron su participación del total de ingresos de la Compañía a 5.4% en 2T99 comparado a 4.5% en 2T98.



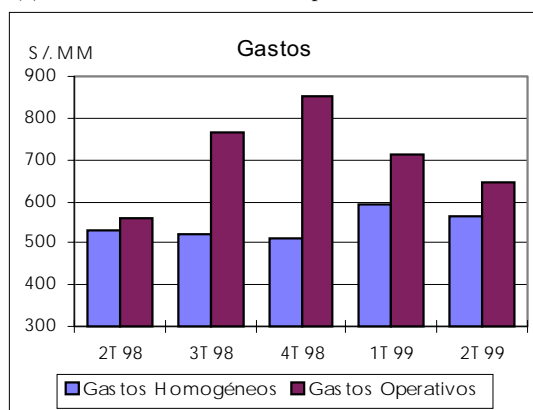
Los gastos operativos cayeron significativamente en el segundo trimestre y en lo que va del año

El total de gastos operativos cayó 9.8% entre 1T99 y 2T99 debido principalmente a los menores gastos de personal (-19.0%) y generales y administrativos (-20.0%). Excluyendo los gastos de guías, el total de gastos en términos homogéneos decreció 4.5%.

Con respecto al 2T98, el total de gastos operativos crece 15.5% debido a los mayores gastos de provisiones, depreciación y generales y administrativos (principalmente por los mayores incentivos y costo de venta de celulares). Sin embargo, en términos homogéneos (excluyen-

Gastos Operativos y Gastos Oper. Homogéneos	2T99	2T99/ 1T99		2T99/ 2T98	
		1T99		2T98	2T98
Gastos Operativos	644,633	714,800	-9.8%	557,925	15.5%
(-) Comisiones y Costo de Venta de Celulares	31,214	30,398	2.7%	10,371	201.0%
(-) Provisiones	45,628	51,151	-10.8%	15,524	193.9%
(-) Guías	3,222	42,326	-92.4%	2,479	30.0%
Gastos Oper. Homogéneos	564,569	590,925	-4.5%	529,551	6.6%

(1) Considera el diferencial de precio menos costo de ventas



do guías, provisiones e incentivos y costo de venta de celulares), el total de gastos operativos creció 6.6%.

Personal

Los gastos de personal caen 19.0% a S/. 130 millones en 2T99 comparado a S/. 160 millones en 1T99. Dicha reducción se debe a un cambio en la estructura salarial del personal ejecutivo que explica una diferencia de S/. 15 millones entre ambos trimestres y, adicionalmente, S/. 8 millones de gastos de personal de guías que se registraron en 1T99 comparado a menos de S/. 1 millón en 2T99.

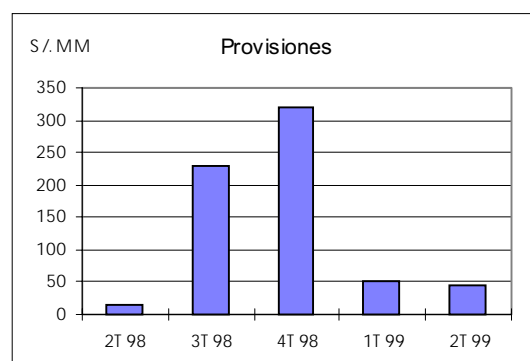
Generales y Administrativos

Los gastos generales y administrativos se redujeron 20.0% entre 1T99 y 2T99 fundamentalmente como resultado del registro de S/. 32 millones de gastos de edición de Guías en 1T99 lo que se reduce a S/. 2 millones en 2T99.

Adicionalmente, las políticas de control de costos incidieron principalmente en la disminución de los gastos de comisiones por la ventas de celulares, los que se redujeron en S/. 9 millones en 2T99 comparado a 1T99.

Provisiones por Incobrables

Asimismo, los gastos generales y administrativos disminuyeron debido a que las provisiones por incobrables cayeron 10.8% de S/. 51 millones en 1T99 a S/. 46 millones en 2T99, como consecuencia de las políticas adoptadas a fines de 1998 y que han resultado en un mayor control de la morosidad. En este sentido, la menor provisión registrada representa una reducción del total de provisiones con respecto a los ingresos de 7.2% en 1T99 a 6.9% en 2T99.



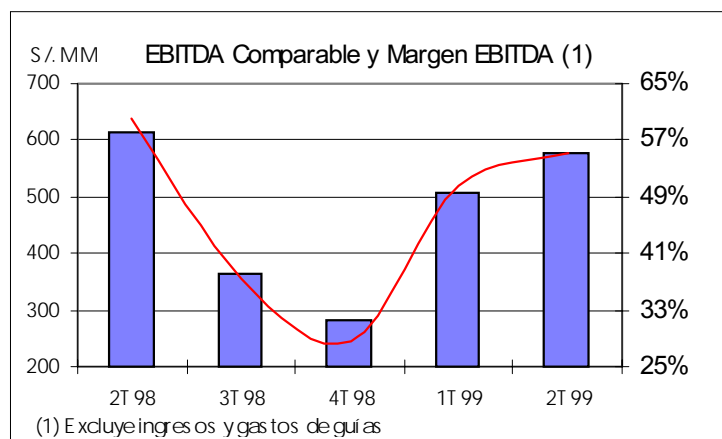
Depreciación

La depreciación alcanzó S/. 175 millones en 2T99 nivel que se compara con S/. 174 millones en 1T99. En el segundo trimestre se activaron S/. 232 millones de obras en curso. De esta forma, la planta promedio depreciable alcanzó S/. 8,735 millones.

Materiales y Suministros

Los gastos de materiales y suministros se elevaron a S/. 34 millones en 2T99 comparado a S/. 23 millones en 1T99 debido al incremento de las ventas de celulares y el consecuente aumento en el costo de venta de equipos que se ven reflejados en el mayor número de suscriptores en 2T99.

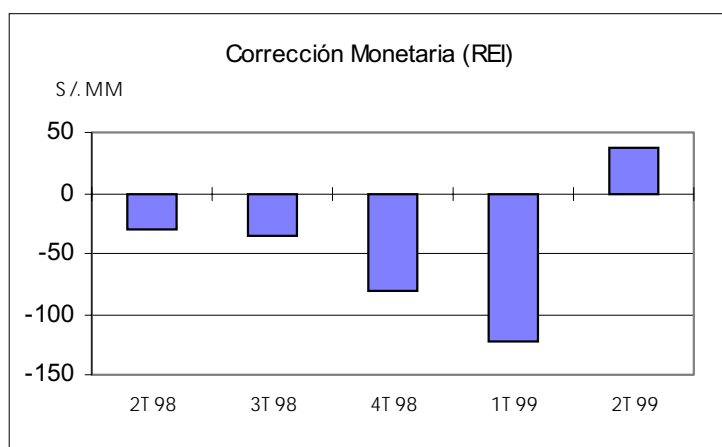
El resultado operativo y EBITDA comparables crecieron 19% y 13%, respectivamente con respecto al primer trimestre



El resultado operativo se elevó 4.4% entre 1T99 y 2T99 y el resultado EBITDA creció 3.2% en el mismo periodo. Excluyendo los ingresos y gastos de guías, el resultado operativo y EBITDA crecen 19.4% y 13.0%, respectivamente.

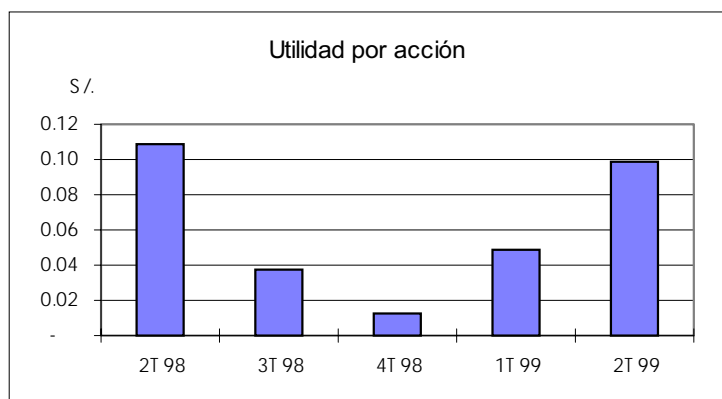
Los márgenes operativo y EBITDA se elevaron a 38.4% y 55.1%, respectivamente, en 2T99, comparado a 35.0% y 50.8% en 1T99. Asimismo, excluyendo los ingresos y gastos de guías, el margen operativo se incrementó de 33.3% en 1T99 a 38.4% en 2T99, y el margen EBITDA pasó de 50.5% a 55.2% en el mismo periodo.

El resultado no operativo se recuperó por la estabilidad del tipo de cambio



El resultado no operativo registró una pérdida de S/. 52 millones en 2T99, mejorando notablemente con respecto al primer trimestre de 1999 en que alcanzó un resultado negativo de S/. 208 millones. Esto se debió principalmente a la ganancia por corrección monetaria (REI) de S/. 38 millones en 2T99 comparado a una pérdida de S/. 122 millones en 1T99 explicada por la estabilidad del tipo de cambio en 2T99 lo que contrasta con la volatilidad registrada en los primeros dos meses de 1999.

El resultado neto se duplicó con respecto al primer trimestre



Como consecuencia del incremento de la utilidad operativa y la mejora en el resultado no operativo, el resultado neto alcanzó S/. 208 millones en 2T99 comparado a S/. 103 millones en el trimestre anterior.

Tarifas

(soles nominales sin I.G.V.)	2T99	2T98	2T99/2T98
Cuota de Conexión			
Residencial	441.00	731.22	-39.7%
Comercial	441.00	862.24	-48.9%
Cuota de Abono Mensual			
Residencial	46.18	40.74	13.4%
Comercial	46.18	46.15	0.1%
Servicio Medido			
Local (1)	0.079	0.076	3.9%
Larga Distancia Nacional	0.493	0.600	-17.8%
Larga Distancia Internacional	2.253	3.593	-37.3%
Popular (2)	50.00	---	---

(1) Incluye interconexión con red móvil (US\$ 0.029 por minuto en 2T99 y US\$ 0.37 en 2T98).

(2) La cuota mensual incluye : S/. 43.22 por cuota de abono, S/. 5.63 por cuota de conexión y S/. 1.15 por venta de equipo.

Indicadores Económicos

	2T99	2T98
Tipo de cambio (fin del periodo)	3.337	2.931
Devaluación trimestral	0.0%	4.3%
IPC	1.1%	1.1%
IPM	0.9%	0.9%
* PBI (Var %)	4.9%	-2.5%
* Demanda Interna (Var %)	-7.4%	0.1%
* Consumo	-5.2%	0.2%
* Inversión	-11.8%	-0.1%
* Déficit en Cta. Cte. (% PBI)	-3.7%	-6.5%
Reservas Int. Netas (US\$ MM)	8,704	10,399

* Estimados TDP

Depreciación

	2T99	2T98
Activos - Costo al 30 de junio	12,858,881	11,900,441
Menos Activos no Depreciables :		
Obras en curso	975,032	2,031,221
Materiales para Planta Telefónica	156,136	161,876
Terrenos	149,716	137,545
Unidades por Recibir	2,465	2,156
Totalmente Depreciados a junio	2,341,702	2,204,109
Base Depreciable al 30 de junio	9,233,830	7,363,534
Depreciación Trimestral *	175,005	146,395
% de Depreciación Trimestral	1.90%	1.99%
% de Depreciación Anual	7.58%	7.95%

* Incluye depreciación de intangibles

TABLA 1
TELEFONICA DEL PERU S.A.A. Y SUBSIDIARIAS
ESTADO DE RESULTADOS CONSOLIDADOS AJUSTADOS A SOLES (000) AL 30 DE JUNIO DE 1999
(Preparado de acuerdo a los Principios Contables Generalmente Aceptados en el Perú)

	2T98		1T99		2T99		Var. Abs. 2T99-2T98	2T99/ 2T98	Var. Abs. 2T99-1T99	2T99/ 1T99
		%		%		%		%		%
Ingresos Operativos										
Servicio Telefonía Local	383.393	37	397.868	36	388.200	37	4.807	1	(9.668)	(2)
Cuota de Abono	188.382	18	202.224	18	190.560	18	2.178	1	(11.664)	(6)
Servicio Medido	138.414	13	173.055	16	173.253	17	34.839	25	198	0
Otros	22.084	2	16.899	2	19.197	2	(2.887)	(13)	2.298	14
Cuota de Conexión	34.513	3	5.690	1	5.190	0	(29.323)	(85)	(500)	(9)
Larga Distancia Internacional	148.559	14	119.542	11	128.113	12	(20.446)	(14)	8.571	7
Larga Distancia Nacional	108.800	11	75.387	7	70.390	7	(38.410)	(35)	(4.997)	(7)
Telefonía Pública	113.804	11	127.097	12	140.480	13	26.676	23	13.383	11
Servicios Móviles	172.898	17	180.875	16	198.790	19	25.892	15	17.915	10
TV Cable	45.426	4	50.733	5	47.372	5	1.946	4	(3.361)	(7)
Comunicación de Empresas	46.711	5	51.680	5	56.143	5	9.432	20	4.463	9
Guía Telefónica	5.381	1	92.665	8	5.413	1	32	1	(87.252)	(94)
Otros	2.559	0	4.298	0	11.972	1	9.413	368	7.674	179
Total Ingresos Operativos	1.027.531	100	1.100.145	100	1.046.873	100	19.342	2	(53.272)	(5)
Gastos Operativos										
Personal	134.093	13	160.181	15	129.724	12	(4.369)	(3)	(30.457)	(19)
Generales y Administrativos	157.557	15	236.125	21	188.931	18	31.374	20	(47.194)	(20)
Provisiones	15.524	2	51.151	5	45.628	4	30.104	194	(5.523)	(11)
Depreciación	146.395	14	173.809	16	175.005	17	28.610	20	1.196	1
Comisión de Gerenciamiento	110.442	11	104.881	10	106.393	10	(4.049)	(4)	1.512	1
Materiales y Suministros	25.190	2	23.004	2	34.208	3	9.018	36	11.204	49
Trabajo para el Inmovilizado	(31.276)	(3)	(34.351)	(3)	(35.256)	(3)	(3.980)	13	(905)	3
Total Gastos Operativos	557.925	54	714.800	65	644.633	62	86.708	16	(70.167)	(10)
Resultado Operativo	469.606	46	385.345	35	402.240	38	(67.366)	(14)	16.895	4
EBITDA	616.001	60	559.154	51	577.245	55	(38.756)	(6)	18.091	3
Otros Ingresos (Gastos)										
Ingresos Financieros	9.498	1	6.972	1	9.648	1	150	2	2.676	38
Gastos Financieros	(44.379)	(4)	(84.284)	(8)	(101.678)	(10)	(57.299)	129	(17.394)	21
Otros Ingresos - Gastos Neto	5.581	1	(8.474)	(1)	1.750	0	(3.831)	(69)	10.224	(121)
Corrección Monetaria - REI	(29.238)	(3)	(122.222)	(11)	37.881	4	67.119		160.103	
Resultado No Operativo	(58.538)	(6)	(208.008)	(19)	(52.399)	(5)	6.139	(10)	155.609	(75)
Programa de Retiro Voluntario	-	-	-	-	-	-	-	-	-	-
Resultado antes de Impuestos y participac.	411.068	40	177.337	16	349.841	33	(61.227)	(15)	172.504	97
Participación de los Trabajadores	(41.587)	(4)	(20.707)	(2)	(37.638)	(4)	3.949	(9)	(16.931)	82
Impuestos	(111.734)	(11)	(53.295)	(5)	(104.238)	(10)	7.496	(7)	(50.943)	96
Resultado Neto	257.747	25	103.335	9	207.965	20	(49.782)	(19)	104.630	101

TABLA 2
TELEFONICA DEL PERU S.A.A. Y SUBSIDIARIAS
BALANCE GENERAL CONSOLIDADO AJUSTADO A SOLES (000) AL 30 DE JUNIO DE 1999 (1)
 (Fin de Período)

ACTIVO	PASIVO Y PATRIMONIO										
	2T99	1T99	4T98	3T98	2T98	2T99	1T99	4T98	3T98	2T98	
ACTIVO CORRIENTE	PASIVO CORRIENTE										
Caja Bancos	33.177	61.705	113.905	13.859	71.374	Cuentas por Pagar (Proveedores)	610.507	603.061	860.593	669.150	576.064
Cuentas por Cobrar (Clientes)	1.351.399	1.404.629	1.239.920	1.472.200	1.721.390	Otras Cuentas por pagar	772.347	797.823	542.844	436.846	925.864
Otras cuentas por Cobrar	483.139	489.076	188.019	268.147	266.013	Provisión por Indemnización	8.467	13.628	7.687	13.309	6.223
Inventarios	169.629	148.362	168.848	115.654	130.204	Préstamos Bancarios	2.092.053	2.339.126	1.743.228	2.239.462	1.955.494
Gastos Pagados por Adelantado	380.649	327.896	523.819	259.621	200.435	Parte Corriente de Deuda de Largo Plazo	80.188	54.424	7.702	9.582	8.964
						Bonos	82.495	81.826	83.631	0	112.155
						Papeles Comerciales	40.812	0	0	3.090	41.540
Total Activo Corriente	2.417.993	2.431.668	2.234.511	2.129.481	2.389.416	Total Pasivos Corrientes	3.686.869	3.889.888	3.245.685	3.371.439	3.626.304
						DEUDA DE LARGO PLAZO	2.163.433	2.184.271	1.667.614	24.433	22.156
INVERSIONES A LARGO PLAZO	180.043	198.863	191.302	180.156	146.321	BONOS	410.410	412.264	408.866	493.455	473.536
ACTIVOS FIJOS	12.853.178	12.661.416	12.578.000	12.133.460	11.900.442	DEPOSITOS EN GARANTIA	38.145	36.785	35.187	92.214	97.682
Depreciación Acumulada	4.812.277	4.650.882	4.486.892	4.352.061	4.208.880	IMPUESTO DIFERIDO	353.358	301.220	247.051	218.073	185.013
						RESERVA PATRIMONIAL TRANSITORIA	0	0	775.970	1.643.880	0
						PATRIMONIO					
						Capital Social	3.091.936	3.091.936	3.327.885	3.327.885	3.327.885
						Capital Adicional	108.230	108.230	108.230	108.230	108.230
						Reserva Legal	517.866	517.866	517.866	448.401	448.401
						Aplicación de Reserva Patrimonial Transitoria	0	0	-775.970	-1.643.880	0
Otros Activos Netos	296.351	287.162	245.752	93.334	90.581	Acciones en Tesorería	0	0	-842.991	0	0
						Ganancias Acumuladas	565.041	385.767	2.047.280	2.100.240	2.028.673
						TOTAL PATRIMONIO	4.283.073	4.103.799	4.382.300	4.340.876	5.913.189
TOTAL ACTIVOS	10.935.288	10.928.227	10.762.673	10.184.370	10.317.880	TOTAL PASIVOS Y PATRIMONIO	10.935.288	10.928.227	10.762.673	10.184.370	10.317.880

(1) Los Datos están ajustados por el IPM publicado por el Instituto Nacional de Estadística e Informática (INEI)

TABLA 3

TELEFONICA DEL PERU S.A.A. Y SUBSIDIARIAS

Datos estadísticos a fin de cada uno de los periodos

	1T98	2T98	3T98	4T98	1T99	2T99	Var. Abs. 2T99-2T98	2T99/ 2T98	Var. Abs. 2T99-1T99	2T99/ 1T99
TELEFONÍA BASICA										
Servicio Telefonía Fija: Local y de Larga Distancia										
Líneas Instaladas	1.937.019	1.956.951	1.958.559	2.012.141	2.003.101	2.007.385	50.434	3	4.284	0
Nuevas Líneas Instaladas	17.328	19.932	1.608	53.582	(9.040)	4.284	(15.648)	(79)	13.324	(147)
Líneas en Servicio	1.632.110	1.654.583	1.505.229	1.508.709	1.565.711	1.589.857	(64.726)	(4)	24.146	2
Nuevas Líneas en Servicio	24.480	22.473	(149.354)	3.480	57.002	24.146	1.673	7	(32.856)	(58)
Líneas en Servicio, incluyendo Teléfonos Públicos (1)	1.671.002	1.696.208	1.548.761	1.555.093	1.613.135	1.639.733	(56.475)	(3)	26.598	2
Llamadas Locales - Minutos (000) (2)	1.900.267	1.841.565	1.731.508	1.940.892	2.151.917	2.101.826	260.261	14	(50.091)	(2)
Larga Distancia Nacional - Minutos (000) (2)	170.204	175.852	144.014	136.982	154.769	148.614	(27.238)	(15)	(6.155)	(4)
Larga Distancia Internacional Salida - Minutos (000) (2)	20.269	21.613	21.873	24.359	25.524	25.650	4.037	19	126	0
Larga Distancia Internacional Entrada - Minutos (000) (2)	65.417	68.341	68.727	75.882	73.703	82.374	14.033	21	8.671	12
Venta de Líneas	47.657	45.741	68.445	79.667	81.526	49.907	4.166	9	(31.619)	(39)
Peticiones Pendientes	40.003	32.802	34.831	47.975	36.823	33.238	436	1	(3.585)	(10)
Nuevas Peticiones Registradas	50.834	52.476	84.444	111.078	90.591	63.430	10.954	21	(27.161)	(30)
Número de Empleados (Telefónica del Perú y Subsidiarias)	6.037	6.041	6.300	6.455	6.472	6.569	528	9	97	1
Número de Empleados (Telefónica del Perú)	5.900	5.909	5.661	5.661	5.393	5.364	(545)	(9)	(29)	(1)
Líneas en Servicio por Empleado (Telefónica del Perú)	283	287	274	275	299	306	19	6	7	2
% Digitalización	88	88	90	90	90	92	4	5	2	2
Líneas en Servicio por 100 habitantes	6,8	6,8	6,2	6,3	6,5	6,5	(0,3)	(4)	-	-
TELEFONIA DE USO PUBLICO										
Líneas en Servicio (3)	39.665	42.275	44.188	47.040	48.094	50.561	8.286	20	2.467	5
TELEFONIA CELULAR										
Suscriptores	332.705	381.668	463.186	504.995	530.658	591.595	209.927	55	60.937	11
TV - CABLE										
Suscriptores	272.923	291.726	308.558	305.200	309.526	313.872	22.146	8	4.346	1

(1) No Incluye Teléfonos Públicos Celulares

(2) Las cifras de marzo son estimadas

(3) Incluye Teléfonos Públicos Celulares